

ORGANISATION MONDIALE DU COMMERCE

WT/COMTD/W/162
27 novembre 2007

(07-5235)

Comité du commerce et du développement

PARTICIPATION DES ÉCONOMIES EN DÉVELOPPEMENT AU SYSTÈME COMMERCIAL MONDIAL

I.	INTRODUCTION	1
II.	TOUR D'HORIZON.....	2
A.	COMMERCE DES MARCHANDISES.....	2
B.	COMMERCE DES SERVICES COMMERCIAUX	6
III.	COMMERCE DES MARCHANDISES PAR GROUPE DE PRODUITS ET PAR RÉGION	8
A.	PRODUITS AGRICOLES.....	8
B.	COMBUSTIBLES ET PRODUITS DES INDUSTRIES EXTRACTIVES.....	9
C.	PRODUITS MANUFACTURÉS.....	13
D.	COMMERCE PAR REGION	17
E.	PAYS LES MOINS AVANCÉS (PMA)	21
IV.	COMMERCE DES SERVICES COMMERCIAUX PAR GRANDE COMPOSANTE.....	22
A.	TOTAL DES SERVICES COMMERCIAUX	22
B.	SERVICES DE TRANSPORT.....	24
C.	SERVICES DE VOYAGES.....	26
D.	AUTRES SERVICES COMMERCIAUX	28
V.	CONCLUSIONS.....	30
	APPENDICE	31

I. INTRODUCTION

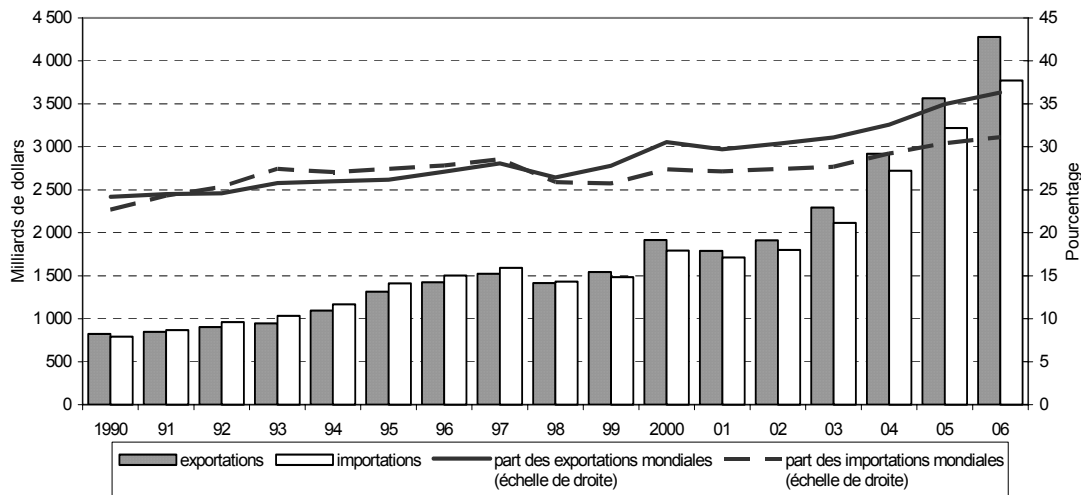
1. Le présent document a été établi par le Secrétariat pour aider le Comité du commerce et du développement à s'acquitter de l'obligation de suivre de façon continue la participation des économies en développement Membres au système commercial multilatéral. Il actualise des études sur ce sujet effectuées pour le Comité en 1997, 2000, 2002 et 2004¹ et vise à mettre en évidence les tendances récentes et les principales caractéristiques du commerce des économies en développement pendant la période 2000-2006. Une plus grande attention est accordée aux faits nouveaux intervenus depuis 2003 afin de limiter le chevauchement avec les études antérieures. La structure du document a été revue pour mettre davantage l'accent sur le commerce des marchandises par produit et pour mieux couvrir le commerce des services commerciaux.

¹ Le document de 2004 porte la cote WT/COMTD/W/136/Rev.1.

II. TOUR D'HORIZON

A. COMMERCE DES MARCHANDISES

Graphique 1: Commerce des marchandises des économies en développement, 1990-2006
(en milliards de dollars et en pourcentage)



2. Entre 2000 et 2006, l'environnement macro-économique mondial a été caractérisé par un ralentissement suivi d'une forte reprise, ce qui a influencé les résultats commerciaux des économies en développement. La croissance annuelle moyenne du produit intérieur brut (PIB) mondial en termes réels entre 2000 et 2003 a été de 1,9 pour cent. Pendant cette période, les économies en développement ont enregistré une croissance annuelle réelle de 3,9 pour cent en moyenne, contre seulement 1,4 pour cent pour les économies développées. Entre 2003 et 2006, la croissance annuelle moyenne du PIB a atteint 3,6 pour cent au niveau mondial, 7,0 pour cent pour les économies en développement et 2,7 pour cent pour les économies développées. Sur l'ensemble de la période 2000-2006, la croissance du PIB a été de 2,6 pour cent en moyenne au niveau mondial, de 5,2 pour cent pour les économies en développement et de 1,9 pour cent pour les économies développées. Le ralentissement de la croissance économique au début de la période peut être attribué en partie à la crise mondiale des technologies de l'information (TI), qui a eu des effets disproportionnés sur les économies asiatiques en développement, mais qui a aussi touché les autres économies.

3. La reprise d'une croissance rapide dans les économies en développement à partir de 2003 peut être attribuée à plusieurs facteurs, notamment à la hausse des prix des produits primaires tels que les combustibles et les produits des industries extractives, à l'expansion continue de la Chine tirée par les exportations et à la reprise de l'économie mondiale après la crise des TI amorcée en 2000. Les chiffres agrégés ne permettent pas de tirer des conclusions significatives sur les résultats commerciaux de l'ensemble des économies en développement, tant ce groupe est vaste et hétérogène. Il se compose en effet de 154 pays et territoires, et comprend à la fois des économies à faible revenu et à revenu élevé, industrialisées ou non, avec divers cas intermédiaires. Il comprend aussi des exportateurs et des importateurs importants de produits primaires, produits dont les prix ont considérablement augmenté au cours des dernières années, contribuant à l'augmentation du chiffre total des exportations et des importations pour l'ensemble du groupe.² Pour mieux comprendre la dynamique du commerce

² Voir le tableau 6 de l'Appendice pour plus de détails sur l'augmentation des prix des produits de base au cours des dernières années.

des marchandises pour les économies en développement, il est utile de ventiler les données en trois grands groupes de produits (produits agricoles, combustibles et produits des industries extractives, et produits manufacturés), auxquels est consacrée la section III, bien que celle-ci traite aussi du commerce par région.

Tableau 1: Croissance du commerce des marchandises par région et pour certaines économies, 2000-2006

	(en milliards de dollars et en pourcentage)									
	Exportations					Importations				
	Valeur		Variation annuelle en pourcentage			Valeur		Variation annuelle en pourcentage		
	2006	2000-2006	2003-2006	2005	2006	2006	2000-2006	2003-2006	2005	2006
Monde ^a	11 783	11	17	14	16	12 113	11	17	13	15
Économies en développement ^a	4 281	14	23	22	20	3 772	13	21	18	17
Amérique latine	680	11	21	20	20	630	8	20	18	19
Mexique	250	7	15	13	17	268	7	15	13	15
Autres économies d'Amérique latine	430	14	25	25	21	362	10	24	23	22
Brésil	137	16	23	23	16	96	8	24	17	24
Économies en développement d'Europe	109	20	23	17	18	189	17	23	17	18
Turquie	85	21	22	16	16	138	17	26	20	18
Afrique	363	16	27	30	21	290	14	21	22	14
Afrique du Nord	132	16	30	38	21	87	11	18	18	9
Afrique subsaharienne	231	16	26	26	22	202	16	23	24	17
Afrique du Sud	58	12	17	12	13	77	17	25	17	24
Moyen-Orient	645	16	29	35	19	381	15	22	20	15
Économies en développement d'Asie ^a	2 482	15	22	19	20	2 281	14	21	18	17
NPI (6) ^a	1 135	10	17	12	15	1 047	9	19	14	16
Chine	969	25	30	28	27	791	23	24	18	20
Autres	377	11	19	21	19	443	15	24	27	17
Pour mémoire:										
PMA (pays les moins avancés)	106	20	32	36	28	102	15	19	22	18
Économies développées	7 077	9	13	9	12	8 060	10	14	11	13
Communauté d'États indépendants (CEI)	426	20	30	28	25	282	23	29	25	30

^a À l'exclusion des réexportations de Hong Kong, Chine.

Source: Secrétariat de l'OMC.

4. La part des économies en développement dans les exportations mondiales de marchandises a nettement progressé entre 2003 et 2006, passant de 31 à 36 pour cent en tout juste trois ans. La valeur des exportations des économies en développement a augmenté en moyenne de 23 pour cent par an pendant cette période, ce qui est beaucoup plus que les 6 pour cent enregistrés entre 2000 et 2003. Les importations de marchandises se sont aussi accélérées entre 2003 et 2006, avec une croissance annuelle moyenne de 21 pour cent. Cela a contribué à l'augmentation de la part des économies en développement dans les importations mondiales, qui est passée de 27 pour cent en 2003 à 31 pour cent en 2006. Cette évolution a été soutenue par une forte demande mondiale, surtout de la part des États-Unis et d'autres économies développées, et par l'émergence de grandes économies en

développement, en particulier la Chine et l'Inde, comme moteurs de la croissance économique mondiale. (Voir les tableaux 7 et 8 de l'Appendice pour plus de détails sur les différentes économies.)

5. Dans toutes les régions en développement, la croissance des exportations et des importations a été supérieure à la moyenne mondiale entre 2003 et 2006, y compris en Amérique latine, où elle avait été inférieure à la moyenne entre 2000 et 2003. (Voir le tableau 1 pour les taux de croissance des exportations et des importations par région en développement.) Cela ne signifie pas que toutes les économies en développement ont participé activement à l'économie mondiale durant cette période. Le tableau 13 de l'Appendice montre que, dans 29 économies en développement, les exportations de marchandises par habitant étaient inférieures à 100 dollars EU en 2006. Parmi ces économies, on comptait 22 pays africains, dont sept ont enregistré une diminution des exportations par habitant entre 2000 et 2006.

6. La croissance du commerce des marchandises des économies en développement entre 2003 et 2006 a été précédée par une période de stagnation entre 2000 et 2003, pendant laquelle leurs parts des exportations et des importations mondiales de marchandises sont restées plus ou moins inchangées. Toutefois, comme le montre le graphique 1, l'amélioration des résultats commerciaux des économies en développement depuis 2003 correspond à la reprise d'une tendance amorcée plus tôt. En effet, de 1990 à 2006, les exportations et les importations des économies en développement ont augmenté plus rapidement que la moyenne mondiale, et la part de ces économies dans les exportations et les importations mondiales est passée de 23 à 35 pour cent et de 21 à 28 pour cent, respectivement. La croissance du commerce des économies en développement entre 1990 et 2006 a marqué une pause à plusieurs occasions, notamment lors de la crise financière asiatique de 1997, lors de l'éclatement de la bulle informatique à la fin de 2000, et après le 11 septembre 2001, mais la tendance générale est restée à la hausse. Un fait notable dans le graphique 1 est que les importations des économies en développement ont dépassé leurs exportations de 1991 à 1998, ce qui tient peut-être au niveau peu élevé des prix du pétrole pendant cette période.

7. La Chine a été, en 2006, le premier exportateur de marchandises parmi les économies en développement, avec un montant d'exportations de 969 milliards de dollars EU représentant 8 pour cent des exportations mondiales, soit deux fois plus qu'en 2000 (4 pour cent). La part de la Chine dans les exportations des économies en développement est passée de 13 à 23 pour cent entre 2000 et 2006, une augmentation de 10 points en six ans. Ses exportations de marchandises ont augmenté de 21 pour cent par an en moyenne entre 2000 et 2003, et de 30 pour cent par an entre 2003 et 2006. À titre de comparaison, les exportations des économies en développement autres que la Chine ont augmenté de 4 pour cent par an en moyenne entre 2000 et 2003, et de 21 pour cent entre 2003 et 2006. La croissance des exportations des six NPI d'Asie³, dont les expéditions de marchandises vers les autres pays se sont élevées à 1 135 milliards de dollars EU en 2006, était conforme à la moyenne mondiale de 17 pour cent, mais inférieure aux 23 pour cent enregistrés pour l'ensemble des économies en développement. Le Mexique a exporté pour 250 milliards de dollars EU de marchandises en 2006, principalement vers l'Amérique du Nord. Ses exportations entre 2003 et 2006 ont augmenté de 15 pour cent par an en moyenne, après avoir stagné entre 2000 et 2003. Les exportations du Brésil se sont élevées à 137 milliards de dollars EU en 2006, soit une augmentation de 16 pour cent par rapport à l'année précédente; celles de l'Inde ont atteint 120 milliards de dollars EU, en augmentation de 21 pour cent par rapport à 2005. Entre 2003 et 2005, les exportations des pays moins avancés (PMA) ont progressé de 32 pour cent par an, et leurs importations de 19 pour cent. Le tableau 1 et les tableaux 7 et 8 de l'Appendice donnent plus de détails sur les différents pays et régions.

³ Hong Kong, Chine; République de Corée; Malaisie; Singapour; Territoire douanier distinct de Taiwan, Penghu, Kinmen et Matsu (Taipei chinois); et Thaïlande.

8. Sur les 149 économies en développement pour lesquelles on dispose de données, 78 (soit 52 pour cent) ont vu leurs exportations de marchandises augmenter plus que la moyenne mondiale en 2006. Il s'agissait d'économies asiatiques en expansion rapide, comme la Chine, Singapour, la Thaïlande et l'Inde, et d'exportateurs de pétrole comme le Mexique, l'Arabie saoudite, les Émirats arabes unis et l'Indonésie. Les économies dont la croissance des exportations de marchandises a été inférieure à la moyenne, voire négative, étaient surtout des petits pays insulaires, comme la Grenade, Montserrat et la Dominique. Les économies dont les exportations de marchandises ont stagné en 2006 étaient principalement des pays africains (comme la Tanzanie, le Sénégal, le Burundi, le Kenya et le Botswana). Toutefois les exportations de marchandises de l'Afrique subsaharienne ont globalement augmenté de 22 pour cent en 2006, un peu plus que celles de l'ensemble des économies en développement (voir le tableau 1).

9. Les exportations des économies productrices de pétrole ont fortement augmenté au cours des dernières années, en raison de la hausse des prix du pétrole. Les gros exportateurs de pétrole, comme l'Arabie saoudite, le Nigéria et le Venezuela, ont vu leurs exportations augmenter en moyenne de plus de 30 pour cent par an entre 2003 et 2006, alors que l'Angola et Trinité-et-Tobago ont enregistré une augmentation de plus de 45 pour cent en 2006 (Trinité-et-Tobago étant un gros exportateur de gaz naturel liquéfié). Les prix des produits des industries extractives autres que les combustibles ont connu une hausse analogue depuis 2003, mais l'impact économique potentiel est moindre car la valeur de ces échanges est beaucoup plus faible que celle du commerce mondial de combustibles. Les prix de certains produits agricoles (comme le blé et le caoutchouc) ont fortement augmenté au cours des dernières années, mais les hausses de prix ont été plus modérées pour l'agriculture dans son ensemble (voir le tableau 6 de l'Appendice).

10. La Chine était le premier importateur de marchandises en 2006, avec un montant d'importations de 791 milliards de dollars, en augmentation de 20 pour cent par rapport à 2005. Pris ensemble, les six NPI ont importé encore plus, pour un montant de 1 047 milliards de dollars EU. Les autres grands importateurs en 2006 étaient notamment le Mexique, l'Inde et la Turquie, avec 268 milliards, 175 milliards et 238 milliards de dollars EU d'importations, respectivement.

11. L'excédent commercial global des économies en développement a plus que doublé entre 2003 et 2006, passant de 177 à 509 milliards de dollars EU. Comme on a vu plus haut, cette augmentation peut être imputée en grande partie à la hausse des prix des produits primaires exportés, en particulier les combustibles et les produits des industries extractives. Mais, comme les gros exportateurs de pétrole ne représentent qu'une petite minorité des économies en développement, les chiffres globaux peuvent dissimuler des différences importantes dans l'incidence des prix sur ces économies. Le tableau 2 indique les économies en développement dont les excédents et les déficits du commerce de marchandises ont été les plus importants en 2006. Les exportateurs de pétrole constituent la majorité des économies enregistrant les plus forts excédents, mais la Chine et les membres du groupe des six nouveaux pays industrialisés (NPI) sont bien représentés. Parmi les économies enregistrant des déficits importants, seuls le Mexique et l'Afrique du Sud sont exportateurs nets de combustibles et de produits des industries extractives, tandis que les autres sont importateurs nets. Les PMA ont aussi enregistré pour la première fois un excédent du commerce des marchandises.

Tableau 2: Économies en développement ayant enregistré d'importants excédents ou déficits du commerce des marchandises, 2006

(en milliards de dollars et en pourcentage)

	Excédent 2006			Déficit 2006	
	Valeur	Pourcentage du PIB		Valeur	Pourcentage du PIB
Chine	177,5	6,7	Inde	54,6	6,2
Arabie saoudite	143,2	41,1	Turquie	52,8	13,5
Émirats arabes unis	41,6	24,7	Afrique du Sud	18,9	7,4
Brésil	41,6	3,9	Mexique	17,7	2,1
Koweït	39,7	41,3	Hong Kong, Chine ^a	13,1	6,9
Algérie	33,2	29	Pakistan	12,9	10
Singapour	33,1	25,1	Croatie	11,1	26,2
Jamahiriya arabe libyenne	32,6	64,7	Maroc	10,9	18,9
République bolivarienne du Venezuela	31,6	17,4	Égypte	6,9	6,4
Nigéria	30,2	26,2	Liban	6,8	30,2
Malaisie	29,5	19,6	Serbie	6,7	21,3
Angola	23,4	53,5	Cuba	6,7	...
Indonésie	23,2	6,4	Jordanie	6,3	43,8
Iran, République islamique d'	22,6	10,6	Guatemala	5,9	16,7
Taipei chinois	20,7	5,8	Viet Nam	4,8	7,9

^a Exportations nationales et importations non réexportées.

Source: Secrétariat de l'OMC.

B. COMMERCE DES SERVICES COMMERCIAUX

12. En 2006, les exportations de services commerciaux des économies en développement ont progressé de 16 pour cent, ce qui était plus que la moyenne mondiale de 12 pour cent. Les économies développées étaient à l'origine de la majeure partie des exportations mondiales de services commerciaux (72 pour cent en 2006, y compris les échanges entre pays des Communautés européennes), mais la part des économies en développement a maintenant atteint 26 pour cent, et, compte tenu des tendances actuelles, elle devrait continuer à augmenter. Les régions en développement dont les exportations de services commerciaux ont augmenté le plus rapidement entre 2000 et 2006 étaient l'Asie (14 pour cent), suivie de l'Afrique (13 pour cent), du Moyen-Orient (12 pour cent), des économies en développement d'Europe (8 pour cent), et de l'Amérique latine (7 pour cent).

13. Les importations de services commerciaux des économies en développement ont aussi augmenté plus vite que la moyenne mondiale en 2006, avec un taux de croissance de 15 pour cent, contre 9 pour cent pour les importations des économies développées. La région en développement dont les importations de services commerciaux ont augmenté le plus rapidement entre 2000 et 2006 a été l'Afrique (14 pour cent), suivie par le Moyen-Orient et les économies en développement d'Asie (13 pour cent dans chaque cas), les économies en développement d'Europe (10 pour cent) et l'Amérique latine (6 pour cent). Le tableau 3 indique la croissance des exportations et des importations de services commerciaux par région en développement.

Tableau 3: Commerce des services commerciaux par région et pour certaines économies, 2000-2006

(en milliards de dollars et en pourcentage)

	Exportations					Importations				
	Valeur		Variation annuelle en pourcentage			Valeur		Variation annuelle en pourcentage		
	2006	2000-2006	2003-2006	2005	2006	2006	2000-2006	2003-2006	2005	2006
Monde	2 756	11	14	11	12	2 648	10	14	11	11
Économies en développement	722	12	18	15	16	786	12	18	17	15
Amérique latine	93	7	14	17	11	103	6	15	18	13
Mexique	16	3	10	15	2	23	5	9	9	9
Autres économies d'Amérique latine	76	8	15	18	13	80	7	16	21	14
Brésil	18	12	23	28	20	27	10	23	38	21
Économies en développement d'Europe	40	8	9	11	-4	19	10	14	14	-3
Turquie	24	3	10	13	-8	10	5	16	16	-2
Afrique	64	13	15	12	11	81	14	19	21	13
Afrique du Nord	32	12	16	9	12	22	10	19	21	9
Afrique subsaharienne	32	13	14	15	10	59	15	19	21	14
Afrique du Sud	12	16	13	15	8	14	16	21	18	18
Moyen-Orient	65	12	15	14	14	103	13	19	19	16
Économies en développement d'Asie	460	14	21	15	19	480	13	19	16	16
NPI (6)	254	10	15	10	14	255	10	15	12	13
Chine	91	20	25	19	24	100	19	22	16	21
Autres	114	21	33	28	28	125	16	24	24	21
Pour mémoire:										
PMA (pays les moins avancés)	12	11	15	10	15	31	15	21	25	15
Économies développées	1 983	10	13	10	11	1 793	9	12	8	9
Communauté d'États indépendants (CEI)	51	19	24	20	23	70	20	21	19	16

Source: Secrétariat de l'OMC.

14. L'ensemble des économies en développement ont enregistré, en 2006, un déficit de 63 milliards de dollars EU du commerce des services commerciaux, mais ce chiffre global comprend à la fois de gros exportateurs et de gros importateurs de services commerciaux. Les principaux exportateurs nets de services commerciaux étaient Hong Kong, Chine; la Turquie; et l'Inde, avec des excédents respectifs de 36 milliards, 13 milliards et 10 milliards de dollars EU. Les économies en développement dont le déficit du commerce des services commerciaux était le plus important étaient la République de Corée (19 milliards de dollars EU), l'Indonésie (18 milliards de dollars EU), les Émirats arabes unis (16 milliards de dollars EU), l'Arabie saoudite (12 milliards de dollars EU) et le Brésil (9 milliards de dollars EU). Toutes les régions en développement autres que les économies en développement d'Europe ont enregistré un déficit du commerce des services commerciaux en 2006. En particulier, les PMA ont enregistré un déficit relativement élevé.

III. COMMERCE DES MARCHANDISES PAR GROUPE DE PRODUITS ET PAR RÉGION

A. PRODUITS AGRICOLES

15. En 2006, la valeur des exportations mondiales de produits agricoles a augmenté de 11 pour cent en termes nominaux, ce qui était plus qu'en 2005 (8 pour cent) mais moins que dans les deux années précédentes, où l'augmentation de ces exportations a été de 15 pour cent par an en moyenne. L'augmentation s'explique en partie par la forte hausse des prix des céréales en 2006, notamment ceux du blé et de l'orge. Les exportations de produits agricoles des économies en développement ont progressé plus vite que celles de l'ensemble du monde en 2006, avec une croissance de 14 pour cent par rapport à 2005. La part des exportations de produits agricoles des économies en développement dans le commerce mondial de ces produits était de 33 pour cent, en légère hausse par rapport aux 30 pour cent enregistrés en 2000. Les importations de produits agricoles des économies en développement ont progressé de 17 pour cent en 2006, et leur part dans le commerce mondial des produits agricoles a atteint 29 pour cent, contre 27 pour cent en 2000. Les exportations agricoles des PMA représentaient en 2006 moins de 2 pour cent du total du commerce mondial des produits agricoles. (Voir les tableaux 14 et 15 de l'Appendice pour l'évolution des exportations des économies en développement par produit.)

16. Parmi les économies en développement, le principal exportateur de produits agricoles était le Brésil, qui a exporté pour près de 40 milliards de dollars EU de denrées alimentaires et de matières premières agricoles en 2006, soit 13 pour cent de plus que l'année précédente. Il était suivi par la Chine, la Thaïlande et l'Argentine, dont les exportations en 2006 ont augmenté de 13, 21 et 11 pour cent, respectivement. Les exportations totales de produits agricoles des dix premiers exportateurs parmi les économies en développement ont représenté en 2006 près de 200 milliards de dollars EU, soit 21 pour cent du commerce mondial de ces produits (voir le tableau 4).

17. La plus grande économie en développement importatrice de produits agricoles était la Chine, dont les importations se sont élevées à 51,7 milliards de dollars EU, ce qui représente 5 pour cent du total mondial. Venaient ensuite la République de Corée et le Mexique, dont la part des importations dans le commerce mondial des produits agricoles était de 1,9 et 1,8 pour cent, respectivement. Les dix principaux importateurs de produits agricoles parmi les économies en développement représentaient ensemble près de 15 pour cent des importations mondiales de ces produits, la valeur de leurs importations étant de 147,4 milliards de dollars EU (voir le tableau 4).

Tableau 4: Principales économies en développement exportatrices et importatrices de produits agricoles

(en milliards de dollars et en pourcentage)

	Valeur		Part du commerce mondial			Variation annuelle en pourcentage					
	2006	1980	1990	2000	2006	2000-2006	2000-2003	2003-2006	2004	2005	2006
Exportations											
Brésil	39,5	3,38	2,36	2,80	4,18	17	16	18	27	14	13
Chine	32,5	1,47	2,43	2,97	3,45	12	11	14	9	19	13
Thaïlande	21,6	1,24	1,88	2,21	2,29	10	7	13	13	4	21
Argentine	21,3	1,91	1,80	2,16	2,26	10	8	12	13	12	11
Indonésie	18,3	1,60	1,00	1,41	1,94	15	7	24	27	16	30
Malaisie	15,6	1,99	1,81	1,45	1,65	12	13	11	14	2	16
Mexique	14,7	0,76	0,84	1,65	1,56	8	3	14	13	13	17
Inde ^a	14,4	0,95	0,85	1,16	1,53	14	7	22	8	26	34
Chili	11,5	0,38	0,67	1,16	1,22	10	5	15	22	11	14
Turquie ^a	8,7	0,63	0,80	0,69	0,92	15	10	19	23	28	7
Total des dix pays ci-dessus	198,1	14,3	14,4	17,7	21,0	-	-	-	-	-	-
Importations											
Chine	51,7	2,07	1,77	3,28	5,16	18	16	19	39	7	14
Corée, République de	18,6	1,50	2,15	2,15	1,86	6	4	9	11	5	11
Mexique	18,5	1,20	1,21	1,84	1,84	9	8	10	11	7	12
Hong Kong, Chine	11,9	1,19	1,88	1,97	1,19	0	-3	3	3	-1	7
importations définitives ^b	7,8	0,95	1,04	1,09	0,78	3	0	6	9	3	7
Taipei chinois	9,7	1,10	1,40	1,32	0,97	3	0	7	13	5	2
Émirats arabes unis ^a	8,8	0,32	0,39	0,65	0,88	15	7	23	31	17	22
Arabie saoudite ^a	8,6	1,48	0,79	0,95	0,86	7	3	11	12	31	-6
Malaisie	8,5	0,47	0,54	0,77	0,85	11	4	18	37	3	17
Inde ^a	7,8	0,47	0,39	0,65	0,78	12	18	7	7	7	7
Indonésie	7,5	0,56	0,48	0,96	0,75	5	-3	12	25	11	2
Total des dix pays ci-dessus	147,4	10,1	10,2	13,7	14,7	-	-	-	-	-	-

^a Y compris les estimations de l'OMC.

^b Pour estimer les importations définitives, on soustrait les réexportations du total des importations.

Source: Secrétariat de l'OMC.

B. COMBUSTIBLES ET PRODUITS DES INDUSTRIES EXTRACTIVES

18. La hausse du prix des combustibles est peut-être le choc le plus important subi ces dernières années par l'économie mondiale. D'un niveau très bas de 12 dollars EU le baril en 1998, le prix du pétrole brut doux léger est passé à plus de 90 dollars EU le baril au moment de la rédaction de la présente étude.⁴ Comme le montre le tableau 6 de l'Appendice, les prix du pétrole brut ont plus que doublé entre 2000 et 2006.

⁴ Le 1^{er} novembre 2007, le prix au comptant du brut de Brent était de 93,95 dollars EU.

19. Les prix des minéraux autres que les combustibles ont augmenté de façon tout aussi spectaculaire au cours des dernières années, mais les exportations de combustibles des économies en développement ont été plus de cinq fois supérieures à leurs exportations de minéraux autres que les combustibles en 2006. De ce fait, les combustibles ont tendance à dominer les chiffres agrégés concernant les combustibles et les produits des industries extractives. (Voir les tableaux 14 et 15 de l'Appendice pour l'évolution des exportations des économies en développement par produit.)

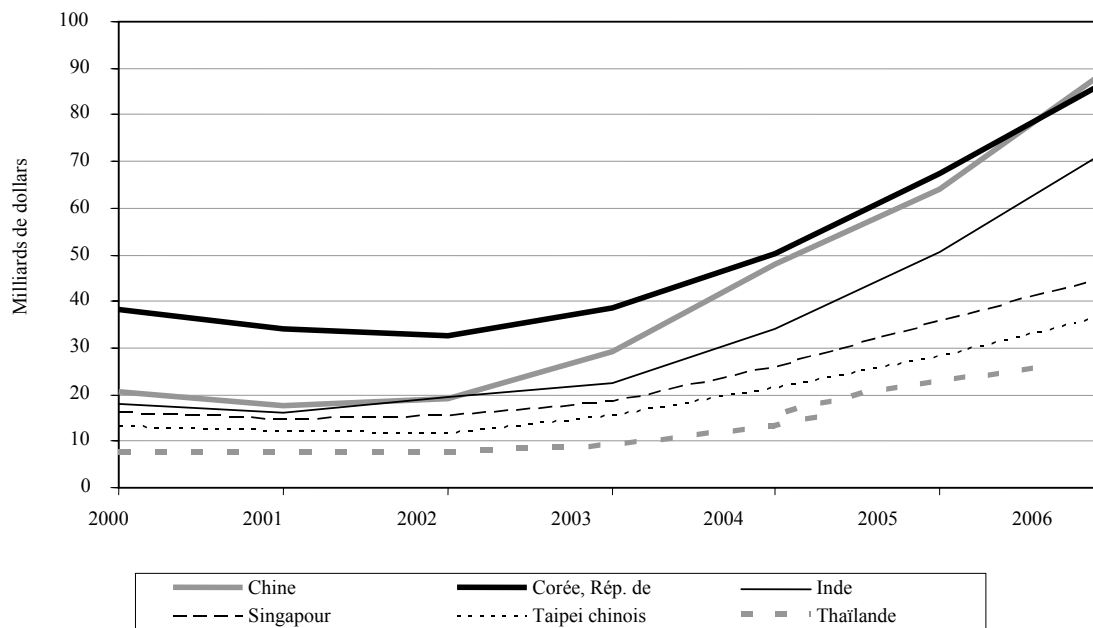
20. La hausse des prix des combustibles affecte les économies en développement de deux façons distinctes. D'une part, comme bon nombre des principaux exportateurs de pétrole sont des économies en développement, cette hausse a pour effet de stimuler les recettes d'exportation de ces pays. D'autre part, les économies en développement qui connaissent une croissance économique rapide voient aussi leurs besoins en énergie augmenter, de sorte que la hausse des prix des combustibles a tendance à accroître la valeur de leurs importations. Le graphique 2 illustre cette tendance à la hausse de la valeur des exportations et des importations de combustibles. Le tableau 5 présente ensemble les combustibles et les produits des industries extractives, mais la tendance est analogue à celle qui est observée pour les combustibles seuls.

21. L'incidence du prix du pétrole sur les économies en développement se conjugue à celle d'autres facteurs, notamment le niveau d'industrialisation de ces économies, leur degré de dépendance à l'égard des importations de pétrole et le choix du régime de change. Selon la Réserve fédérale des États-Unis⁵, entre 2000 et 2006, le dollar EU s'est déprécié d'environ 19 pour cent par rapport à un panier de monnaies circulant largement hors de leur pays d'émission, mais de 4 pour cent seulement par rapport à des monnaies dont la circulation est moindre. Du fait de cette dépréciation, un pays dont la monnaie est étroitement liée au dollar EU verra sa facture d'importation (ou inversement la valeur de ses exportations) augmenter davantage. Les pays dont la monnaie s'est appréciée par rapport au dollar subiront aussi probablement une augmentation du coût des combustibles en raison de l'ampleur de la hausse du prix du pétrole, mais l'effet en sera atténué par l'augmentation du pouvoir d'achat de leur monnaie.

⁵ Supplément statistique du *Federal Reserve Bulletin*, jusqu'en septembre 2007.

Graphique 2: Principaux pays en développement exportateurs et importateurs de combustibles, 2000-2006
(en milliards de dollars)

b) Importateurs



22. En 2006, les économies en développement ont été à l'origine de plus de la moitié des exportations mondiales de combustibles et de produits des industries extractives (52 pour cent). Leur part des exportations mondiales est restée pratiquement inchangée depuis 2000, année où elle était de 53 pour cent. La valeur de ces exportations a été nettement supérieure à celle des autres produits exportés par les pays en développement en raison de l'augmentation du prix du pétrole pendant la période considérée. La valeur des exportations de combustibles et de produits des industries extractives des économies en développement en 2006, à savoir 1 214 milliards de dollars EU, représentait 2,6 fois la valeur de leurs exportations de l'année 2000 en termes nominaux. En 2006, les principales économies en développement exportatrices de combustibles (hors produits des industries extractives) étaient l'Arabie saoudite (10,7 pour cent des exportations mondiales), les Émirats arabes unis (3,9 pour cent), l'Iran (3,6 pour cent) et la République bolivarienne du Venezuela (3,3 pour cent).

Tableau 5: Principaux pays en développement exportateurs et importateurs de combustibles et de produits des industries extractives

(en milliards de dollars et en pourcentage)

	Valeur		Part du commerce mondial				Variation annuelle en pourcentage				
	2006	1980	1990	2000	2006	2000-2006	2000-2003	2003-2006	2004	2005	2006
Exportations											
Arabie saoudite ^a	189,44	19,34	8,26	8,19	8,32	18	5	32	35	46	17
Émirats arabes unis ^a	73,86	3,46	3,04	3,35	3,24	17	3	33	30	40	29
Iran, Rép. islamique d ^a	65,07	2,09	3,45	2,98	2,86	17	4	30	25	34	33
Rép. bolivarienne du Venezuela ^a	59,88	3,36	3,12	3,49	2,63	12	-8	36	47	44	19
Algérie	53,96	2,45	2,57	2,50	2,37	16	2	33	35	47	19
Koweït ^a	52,48	3,13	1,33	2,10	2,30	19	2	40	38	58	25
Nigéria ^a	47,84	4,46	2,70	2,20	2,10	17	2	33	40	38	24
Mexique	44,67	2,02	2,33	2,11	1,96	16	4	30	28	36	25
Indonésie	39,68	2,97	2,53	2,18	1,74	13	4	23	14	33	23
Singapour	39,38	1,08	2,13	1,73	1,73	18	1	37	45	37	29
Total des dix pays ci-dessus	666,25	44,35	31,45	30,84	29,26	-	-	-	-	-	-
Importations											
Chine	158,27	0,18	0,55	3,72	6,76	29	16	45	70	34	32
Corée, République de	111,73	1,39	3,07	5,15	4,77	16	1	32	35	30	31
Inde ^a	73,01	1,23	1,65	2,22	3,12	24	8	42	53	48	27
Taipei chinois	52,62	1,09	1,79	2,12	2,25	18	4	35	45	23	37
Singapour	50,35	1,29	2,13	2,01	2,15	18	3	36	42	36	30
Thaïlande	32,09	0,57	0,84	1,04	1,37	23	7	41	49	48	25
Turquie ^a	27,74	0,69	1,14	1,06	1,18	19	8	31	38	34	23
Brésil	23,32	2,11	1,40	1,17	1,00	14	-3	34	54	17	35
Mexique	22,57	0,21	0,40	0,96	0,96	17	2	35	36	42	28
Indonésie	19,99	0,35	0,60	0,80	0,85	18	9	28	44	44	1
Total des dix pays ci-dessus	571,68	9,11	13,57	20,25	24,41	-	-	-	-	-	-

^a Y compris les estimations de l'OMC.

Source: Secrétariat de l'OMC.

23. La part des économies en développement dans les importations mondiales de combustibles et de produits des industries extractives est passée de 29 pour cent en 2000 à 32 pour cent en 2006. L'accroissement de la demande de combustibles et de produits de base a également profité à certaines économies en développement: en 2006, 76 pour cent des importations de combustibles et de produits des industries extractives des économies en développement provenaient d'autres économies en développement. Les principaux pays en développement importateurs de combustibles en 2006 étaient la Chine (4,9 pour cent), la Corée (4,8 pour cent), l'Inde (4,0 pour cent) et Singapour (2,5 pour cent).

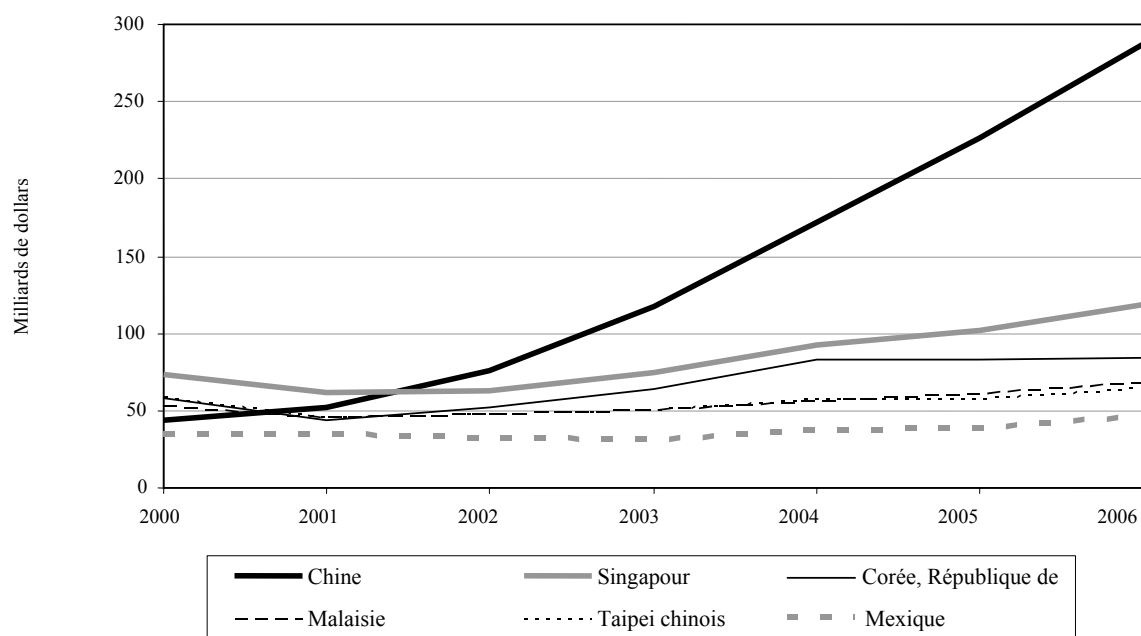
24. Les prix des minéraux et des métaux non ferreux ont augmenté encore plus rapidement que ceux des combustibles entre 2000 et 2006, les prix des minéraux autres que les combustibles ayant été multipliés par 2,65 pendant cette période, contre 2,23 pour ceux des combustibles (voir le tableau 6 de l'Appendice).

C. PRODUITS MANUFACTURÉS

25. Les exportations de produits manufacturés des économies en développement ont plus que doublé en termes nominaux entre 2000 et 2006, passant de 1 265 milliards à 2 682 milliards de dollars EU. Leur part dans les exportations mondiales de produits manufacturés s'est également accrue, passant de 27 pour cent en 2000 à 32 pour cent en 2006, soit une augmentation de 5 points en six ans. Cette augmentation peut être attribuée en grande partie aux résultats des principales économies en développement exportatrices, en particulier la Chine. Les exportations de produits manufacturés des économies en développement sont encore le fait d'un petit nombre de pays. Comme le montre le tableau 6, les dix premières économies en développement exportatrices de produits manufacturés représentaient 26 pour cent des exportations mondiales de produits manufacturés en 2006, ne laissant qu'une part de 6 pour cent aux 144 autres économies en développement. Les principales économies en développement exportatrices de produits manufacturés en 2006 étaient la Chine, Hong Kong, Chine (y compris les réexportations), la Corée, Singapour et le Taipei chinois. Parmi les dix premiers pays, c'est en Chine que la croissance des exportations de produits manufacturés a été la plus forte entre 2000 et 2006, avec une moyenne annuelle de 26 pour cent pendant cette période.

26. Avec 29 pour cent des exportations de produits manufacturés des économies en développement, le matériel de bureau et de télécommunication a été la principale catégorie des produits manufacturés exportés en 2006, suivi par les vêtements (8 pour cent) et les produits de l'industrie automobile (6 pour cent). Comme le montre le graphique 3, la Chine a acquis une position dominante dans les exportations de matériel de bureau et de télécommunication, passant de la sixième place en 2000 à une première place non contestée en 2006.

Graphique 3: Principales économies en développement exportatrices de matériel de bureau et de télécommunication
(en milliards de dollars)

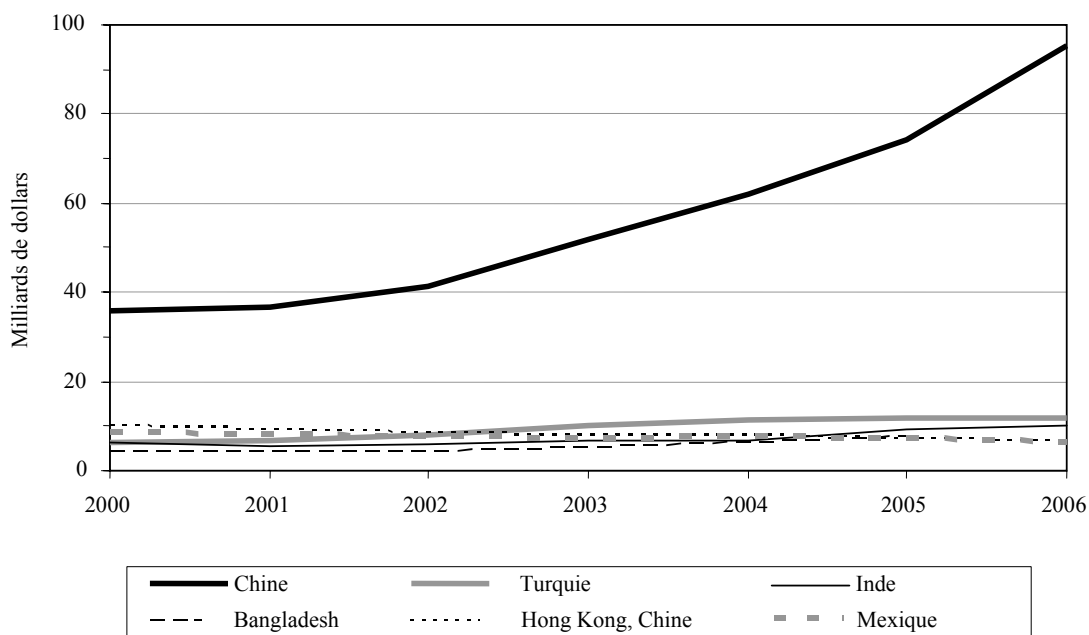


27. Les exportations de vêtements des économies en développement suivent une tendance familière, avec une progression rapide pour la Chine et un déclin ou un ralentissement pour les autres exportateurs. Comme le montre le graphique 4, les exportations chinoises ont augmenté de manière spectaculaire à partir de 2001 tandis que celles des autres pays ont stagné. Il est intéressant de noter que les exportations de la Chine ont commencé à décoller lorsque la Chine est entrée à l'OMC en 2001, quelques années avant l'expiration de l'Accord sur les textiles et les vêtements (ATV) en janvier 2005. On dit parfois que l'un des avantages du système commercial multilatéral est qu'il rend l'environnement commercial plus prévisible, facilitant ainsi les décisions d'investissement des entreprises. En l'occurrence, les producteurs de vêtements ont pu anticipé la fin de l'ATV en réorientant à l'avance une partie de leur production.

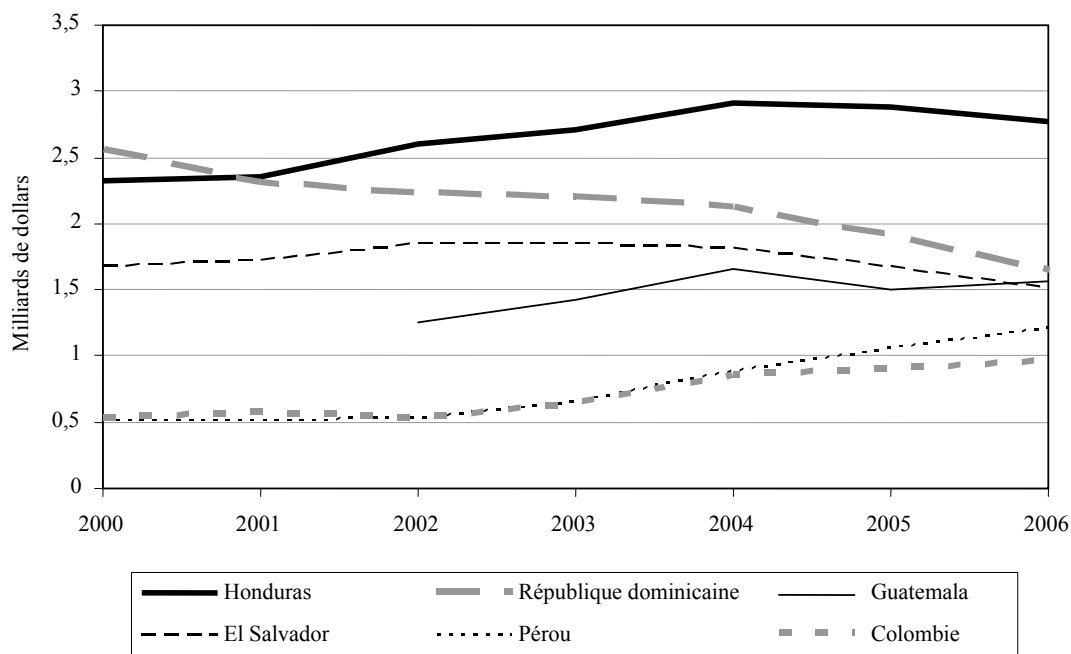
28. L'industrie du vêtement a été une industrie d'exportation importante pour de nombreuses petites économies d'Amérique latine, en particulier celles d'Amérique centrale et des Caraïbes. À quelques exceptions près, les exportations de ces pays ont stagné ou diminué du fait de l'accroissement de la concurrence depuis l'expiration de l'ATV, comme le montre le graphique 5.

29. Malgré la prépondérance de la Chine dans les exportations mondiales de vêtements et l'intensification de la concurrence entre les exportateurs depuis la fin de l'ATV, de nombreux pays en développement continuent d'accroître leurs exportations de vêtements, notamment la Colombie (augmentation de 6 pour cent en 2006) et le Pérou (14 pour cent), mais à des taux moindres que dans le passé récent.

Graphique 4: Principales économies en développement exportatrices de vêtements, 2000-2006
(en milliards de dollars)



**Graphique 5: Exportations de vêtements de certains pays
d'Amérique latine, 2000-2006**
(en milliards de dollars)



30. Le graphique 6 montre que la Corée a depuis peu ravi au Mexique la première place parmi les économies en développement exportatrices de produits de l'industrie automobile, quoi qu'avec une courte avance et dans le contexte d'une croissance rapide des deux économies. La Thaïlande tente de se ménager un créneau en se spécialisant dans la production de camions légers pour l'exportation, tandis que la Turquie (tout comme le Mexique) tire parti de la proximité d'un vaste marché automobile et de ses salaires compétitifs.

**Graphique 6: Principales économies en développement exportatrices
de produits de l'industrie automobile**
(en milliards de dollars)

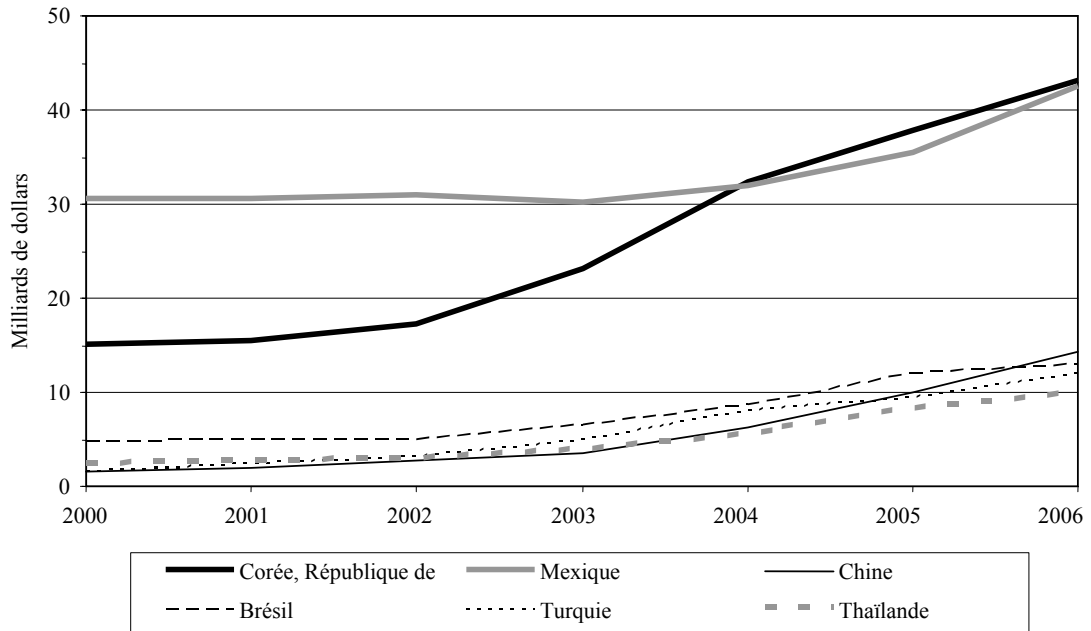


Tableau 6: Principales économies en développement exportatrices et importatrices de produits manufacturés

(en milliards de dollars et en pourcentage)

	Valeur		Part du commerce mondial				Variation annuelle en pourcentage					
	2006	1980	1990	2000	2006	2000-2006	2000-2003	2003-2006	2004	2005	2006	
Exportations												
Chine	895,4	0,80	1,85	4,68	10,84	26	22	31	37	29	28	
Hong Kong, Chine	304,7	1,64	3,16	4,10	3,69	8	4	12	16	12	9	
exportations intérieures ^a	15,8	1,20	1,15	0,47	0,19	-6	-13	3	2	8	-2	
Corée, République de	290,1	1,43	2,53	3,30	3,51	11	5	18	30	12	12	
Singapour	214,1	0,76	1,57	2,51	2,59	10	5	17	22	12	16	
Taipei chinois	191,6	1,59	2,59	3,00	2,32	5	-2	12	19	7	12	
Mexique	189,2	0,40	1,06	2,95	2,29	5	-1	12	12	10	15	
Malaisie	117,9	0,22	0,66	1,68	1,43	7	1	14	19	10	12	
Thaïlande	98,5	0,15	0,61	1,10	1,19	11	5	18	21	16	17	
Inde ^b	83,8	0,46	0,52	0,74	1,01	16	12	20	21	25	16	
Turquie ^b	69,4	0,07	0,37	0,47	0,84	21	21	21	35	12	16	
Total des dix pays ci-dessus	2 165,8	7,09	12,9	20,9	26,2	-	-	-	-	-	-	
Importations												
Chine	579,5	1,10	1,74	3,48	6,85	23	25	21	30	15	18	
Hong Kong, Chine	304,5	1,49	2,89	3,95	3,60	8	3	13	17	11	11	
importations définitives ^c	15,5	1,05	0,91	0,46	0,18	-6	-20	11	16	-14	38	
Mexique	211,6	1,50	1,33	3,07	2,50	6	-1	13	14	11	14	
Corée, République de	177,6	0,86	1,81	2,01	2,10	10	5	16	24	14	12	
Singapour	174,9	1,16	1,82	2,25	2,07	8	0	17	26	11	15	
Taipei chinois	136,9	0,90	1,51	2,26	1,62	4	-5	13	31	4	4	
Malaisie	101,0	0,64	0,94	1,40	1,19	7	0	14	23	8	12	
Turquie ^b	92,5	0,29	0,56	0,78	1,09	16	6	27	47	15	19	
Inde ^b	91,4	0,48	0,50	0,45	1,08	27	20	34	34	42	26	
Thaïlande	85,9	0,43	1,02	0,96	1,02	11	7	15	21	19	5	
Total des dix pays ci-dessus	1 666,9	8,4	12,1	17,1	19,7	-	-	-	-	-	-	

^a Pour estimer les exportations intérieures, on soustrait les réexportations du total des exportations.

^b Y compris les estimations de l'OMC.

^c Pour estimer les importations définitives, on soustrait les réexportations du total des importations.

Source: Secrétariat de l'OMC.

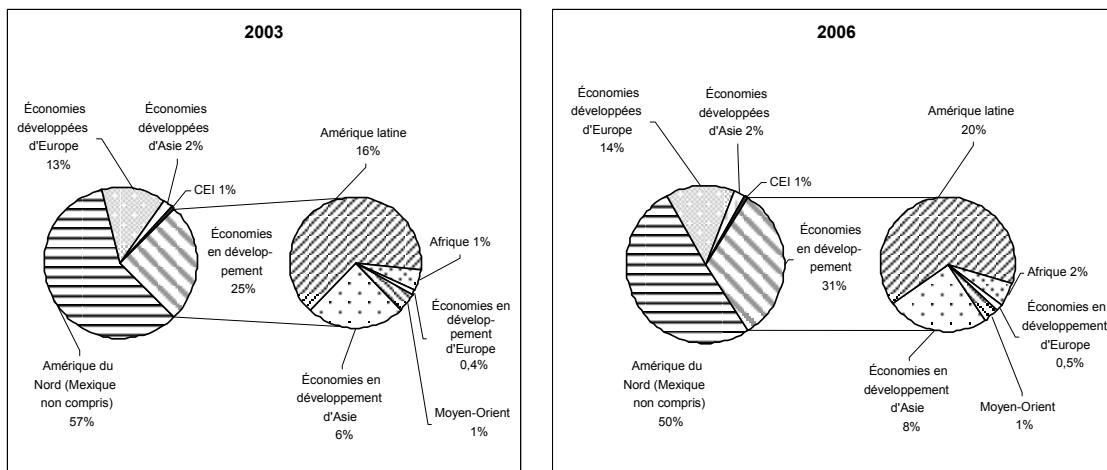
D. COMMERCE PAR REGION

31. Dans le passé, les exportations de marchandises des économies en développement allaient en majeure partie vers les économies développées. Bien que cela soit encore le cas aujourd'hui, le commerce Sud-Sud s'est considérablement développé entre 2000 et 2006. La part des exportations Sud-Sud (c'est-à-dire des exportations entre économies en développement) dans les exportations totales des économies en développement est passée de 38 pour cent en 2000 à 43 pour cent en 2006. Pendant la même période, la part du commerce Sud-Sud dans le commerce mondial total est passée de 11,6 pour cent à 15,6 pour cent.

32. Entre 2000 et 2006, les exportations totales de marchandises de l'**Amérique latine** ont progressé de 11 pour cent par an en moyenne, moins vite que celles des autres régions en développement mais néanmoins au même rythme que les exportations mondiales. Les exportations de marchandises de la région qui ont le plus augmenté sont les combustibles et les produits des industries extractives (17,4 pour cent par an pendant la période considérée), suivis par les produits agricoles (11 pour cent) et les produits manufacturés (7,5 pour cent). Les importations de l'Amérique latine ont pour leur part progressé de 8,4 pour cent par an en moyenne entre 2000 et 2006. Les résultats commerciaux relativement médiocres de l'Amérique latine, en particulier dans le secteur manufacturier, peuvent s'expliquer en grande partie par l'évolution de la principale économie de la région, le Mexique. En 2006, le Mexique a été à l'origine de 37 pour cent des exportations de l'Amérique latine et plus de 90 pour cent de ses exportations sont allées vers l'Amérique du Nord. Le ralentissement de l'économie en Amérique du Nord entre 2000 et 2003 a entraîné une diminution des exportations de la région pendant ces années-là.

33. Toutefois, en 2006, les exportations de marchandises de l'Amérique latine ont augmenté de 19,6 pour cent, bien plus que la moyenne mondiale. Les expéditions vers les économies développées ont représenté en 2006 66 pour cent des exportations de marchandises, de l'Amérique latine, dont 15 pour cent sont allés vers l'Amérique du Nord et 14 pour cent vers les économies développées d'Europe. La part des exportations entre pays d'Amérique latine est passée de 17 pour cent en 2000 à 20 pour cent en 2006, alors que les exportations vers l'Amérique du Nord (Mexique non compris) ont diminué, passant de 62 pour cent des exportations totales en 2000 à 50 pour cent en 2006. Entre 2003 et 2006, les exportations de l'Amérique latine vers les autres économies en développement ont considérablement augmenté, passant de 25 à 31 pour cent, soit une progression de 6 pour cent en trois ans. Cette augmentation a été due pour l'essentiel à l'accroissement des expéditions de produits de base vers les économies en développement d'Asie et d'Amérique latine (voir le graphique 7).

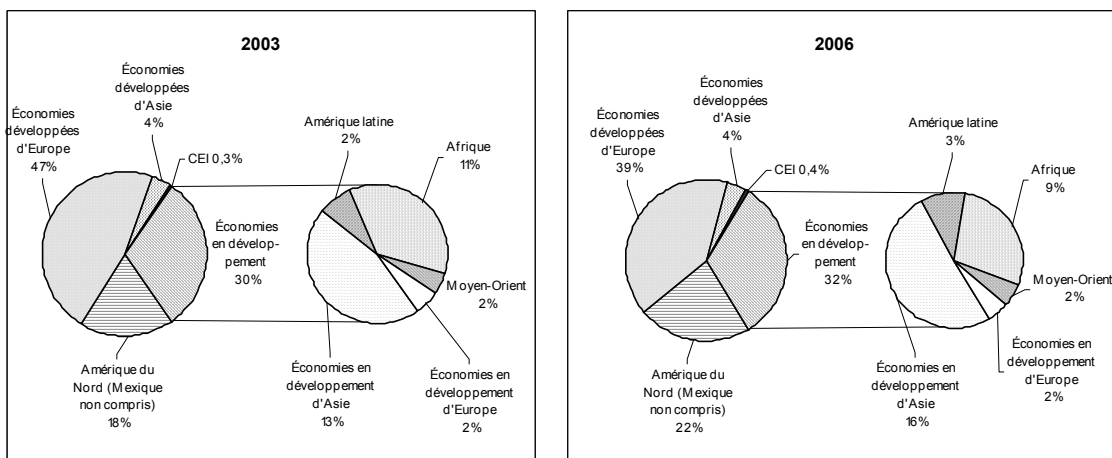
Graphique 7: Exportations de marchandises de l'Amérique latine par région, 2003-2006
(en pourcentage)



34. L'accroissement des exportations de marchandises de l'**Afrique** (combustibles et produits des industries extractives principalement) a été supérieur à la moyenne mondiale entre 2000 et 2006 et a été particulièrement marqué entre 2003 et 2006, période pendant laquelle les exportations ont progressé de 27 pour cent par an en moyenne. Les exportations qui ont le plus augmenté sont les combustibles et les produits des industries extractives (19 pour cent par an en moyenne entre 2000 et

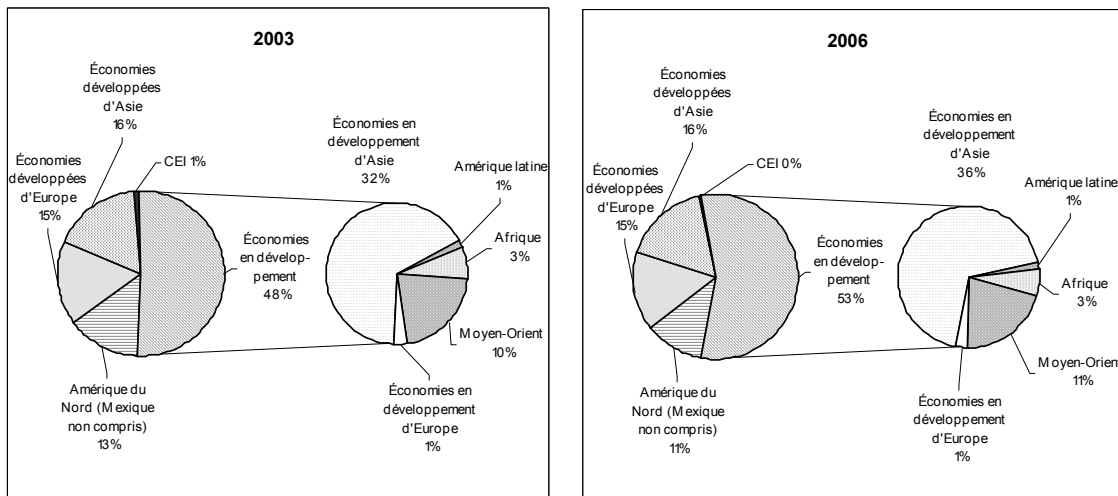
2006). En revanche, les exportations de produits agricoles et de produits manufacturés de l'Afrique ont été inférieures à la moyenne mondiale. La part des exportations de l'Afrique vers les économies développées est restée à peu près constante entre 2000 et 2006, à 68 pour cent, tandis que la quasi-totalité des 32 pour cent restants est allée aux économies en développement et moins de 1 pour cent à la Communauté d'États indépendants. En 2006, la moitié des exportations de l'Afrique vers les autres régions en développement est allée aux économies en développement d'Asie et 9 pour cent seulement aux autres pays africains. Entre 2003 et 2006, la part des exportations de l'Afrique vers le Canada et les États-Unis a fortement augmenté, passant de 18 pour cent en 2003 à 22 pour cent en 2005. Cette augmentation s'est faite, pour l'essentiel, aux dépens des économies développées d'Europe, dont la part dans les exportations de l'Afrique est passée de 47 à 39 pour cent pendant la même période (voir le graphique 8).

Graphique 8: Exportations de marchandises de l'Afrique par région, 2003-2006
(en pourcentage)



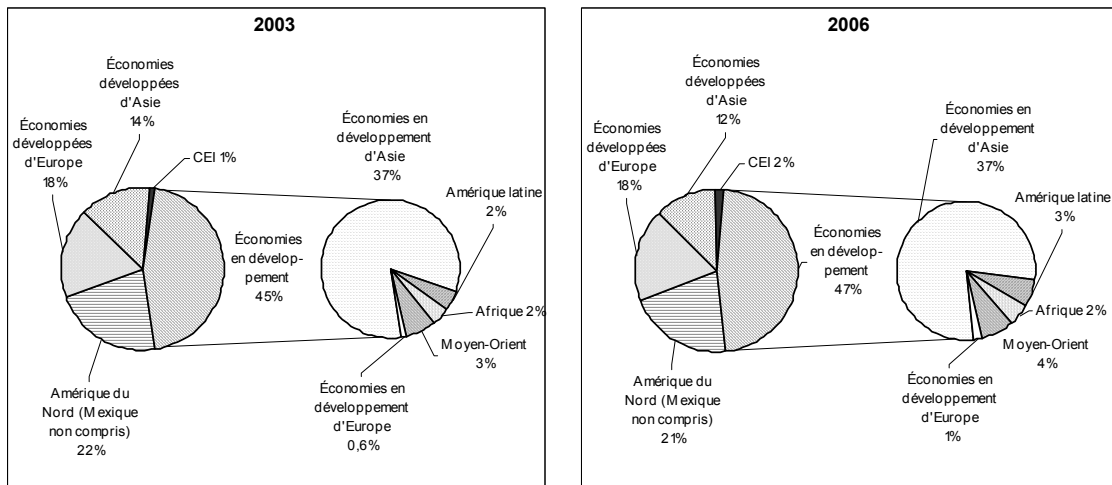
35. Durant les années 90, l'Europe a cessé d'être la principale destination des exportations du **Moyen-Orient** qui se sont réorientées vers l'Asie et l'Amérique du Nord. Cette tendance s'est confirmée en 2006, année où les exportations à destination de l'Amérique du Nord ont progressé plus rapidement que toutes les autres (23 pour cent). Les exportations vers l'Asie ont augmenté presque au même rythme (22 pour cent) grâce à la reprise de l'économie japonaise et à la forte croissance de la demande en Chine. La part des exportations de marchandises du Moyen-Orient vers les économies en développement est passée de 48 pour cent en 2003 à 53 pour cent en 2006. Ces exportations consistaient principalement en combustibles et en produits des industries extractives, destinés aux économies en développement d'Asie (voir le graphique 9).

Graphique 9: Exportations de marchandises du Moyen-Orient par région, 2003-2006
(en pourcentage)



36. Entre 2000 et 2006, les exportations de marchandises des **économies en développement d'Asie** ont augmenté en moyenne de 15 pour cent par an en valeur nominale. Leur croissance en début de période (2000-2003) a été plus faible (8 pour cent par an), mais elle est ensuite passée à 22 pour cent entre 2003 et 2006. Les importations de marchandises des économies en développement d'Asie ont pour leur part progressé de 14 pour cent par an entre 2000 et 2006, de 7 pour cent entre 2000 et 2003 et de 21 pour cent entre 2003 et 2006. La plus faible croissance du commerce des marchandises pendant la période 2000-2003 peut s'expliquer par l'éclatement de la bulle informatique, qui a eu un effet très négatif sur les principales économies de la région. La part des exportations entre économies en développement d'Asie a atteint 37 pour cent en 2006, contre 35 pour cent en 2000. Les exportations vers les régions développées ont représenté en 2006 51 pour cent des exportations totales, 2 pour cent allant aux pays de la CEI et 47 pour cent aux économies en développement. En 2006, les principales destinations des exportations des économies en développement d'Asie étaient l'Amérique du Nord (21 pour cent), les économies développées d'Europe (18 pour cent) et les économies développées d'Asie (12 pour cent). Les exportations vers les autres régions en développement sont relativement faibles, la principale destination étant le Moyen-Orient, avec 4 pour cent. La part des exportations des économies en développement d'Asie vers les autres économies en développement a légèrement augmenté entre 2003 et 2006, passant de 45 à 47 pour cent (voir le graphique 10).

Graphique 10: Exportations de marchandises des économies en développement d'Asie par région, 2003-2006 (en pourcentage)



E. PAYS LES MOINS AVANCÉS (PMA)⁶

37. Entre 2000 et 2006, les exportations de marchandises des PMA ont augmenté beaucoup plus rapidement que les exportations mondiales et que les exportations des économies en développement. Leur croissance annuelle moyenne a été de 20 pour cent pendant cette période, alors que la croissance des exportations mondiales et des exportations des économies en développement a été de 11 pour cent et 14 pour cent, respectivement. L'accroissement des exportations des PMA a été encore plus spectaculaire pendant la période 2003-2006, avec un taux de croissance annuel moyen de 32 pour cent pour les PMA, contre 23 pour cent pour l'ensemble des économies en développement et 17 pour cent pour le monde. En conséquence, les PMA ont pu accroître progressivement leur part dans le commerce mondial, qui est passée de 0,6 pour cent en 2000 à 0,9 pour cent en 2006, et leur part dans le commerce des économies en développement, qui est passée de 1,9 pour cent en 2000 à 2,5 pour cent en 2006. Toutefois, ces parts restent très faibles, ce qui montre que les exportations des PMA devront augmenter fortement et de façon soutenue pour que ces pays puissent occuper une place plus importante dans le commerce mondial.

38. Les combustibles et les produits des industries extractives sont les principaux produits exportés par les PMA, représentant 60 pour cent de leurs exportations totales en 2005 (dernière année pour laquelle on dispose de données du réseau). Viennent ensuite, par ordre d'importance, les vêtements (16 pour cent) et les produits agricoles (14 pour cent). En 2006, les exportations de produits agricoles, de produits des industries extractives et de produits manufacturés des PMA se sont élevées respectivement, à 11,5 milliards, 49,9 milliards et 21,1 milliards de dollars.

39. Les principaux marchés des PMA sont toujours les Communautés européennes et les États-Unis qui reçoivent ensemble environ la moitié de leurs exportations. La Chine vient en troisième position, suivie par la Thaïlande, le Japon, l'Inde, la République de Corée, le Taipei chinois, le Canada et Singapour.

⁶ Pour de plus amples renseignements sur le commerce des PMA, voir le document WT/COMTD/LDC/W/41, note du Secrétariat de l'OMC sur l'accès aux marchés pour les produits et services dont l'exportation présente un intérêt pour les PMA.

IV. COMMERCE DES SERVICES COMMERCIAUX PAR GRANDE COMPOSANTE

A. TOTAL DES SERVICES COMMERCIAUX

40. En 2006, le principal exportateur de services commerciaux⁷ parmi les économies en développement était la Chine, avec des exportations évaluées à 91,4 milliards de dollars EU et une part de 3,3 pour cent dans les exportations mondiales de services commerciaux. Elle était suivie par l'Inde; Hong Kong, Chine; Singapour et la République de Corée, dont la part des exportations mondiales était respectivement de 2,7 pour cent, 2,6 pour cent, 2,1 pour cent et 1,8 pour cent. Entre 2003 et 2006, la Chine a été l'économie en développement dont les exportations de services commerciaux ont augmenté le plus rapidement, avec une croissance annuelle moyenne de 25 pour cent. Les autres économies en développement dont les exportations de services commerciaux ont rapidement augmenté pendant cette période sont notamment Singapour et la Corée qui ont enregistré chacune une augmentation annuelle moyenne de 17 pour cent.

41. La Chine a également été le principal importateur de services commerciaux (en raison principalement de l'augmentation de sa part dans le secteur des transports) parmi les économies en développement, avec des importations d'un montant de 100,3 milliards de dollars EU en 2006 et une part de 3,8 pour cent dans le commerce mondial des services commerciaux. Les autres grands importateurs de services commerciaux parmi les économies en développement étaient notamment la République de Corée, avec une part de 2,6 pour cent dans les importations mondiales, l'Inde avec une part de 2,4 pour cent et Singapour avec une part de 2,3 pour cent. Parmi les principales économies en développement, celles dont les importations de services commerciaux ont augmenté le plus rapidement pendant la période 2003-2006 étaient l'Arabie saoudite et le Brésil avec une augmentation annuelle moyenne de 32 pour cent et 23 pour cent, respectivement. (Pour de plus amples renseignements sur les régions en développement et les différentes économies en développement, voir le tableau 7 et les tableaux 9 et 10 de l'Appendice.)

⁷ Les données sur le commerce des services commerciaux sont tirées des statistiques de la balance des paiements et se rapportent principalement aux modes 1 (fourniture transfrontières), 2 (consommation à l'étranger) et 4 (présence de personnes physiques). Ces statistiques "classiques" sur le commerce des services commerciaux ne donnent pas de renseignements sur l'importance de la présence commerciale (mode 3). Celle-ci peut être estimée approximativement à partir des ventes de services des filiales étrangères. Toutefois, d'après les statistiques disponibles, ce mode l'emporte sur les autres modes d'échanges de services commerciaux, contribuant davantage au dynamisme du commerce mondial des services.

Tableau 7: Principales économies en développement exportatrices et importatrices de services commerciaux^a

	(en milliards de dollars et en pourcentage)										
	Valeur		Part du commerce mondial		Part du commerce des économies en développement		Variation annuelle en pourcentage				
	2006	2000	2006	2000	2006	2000-2006	2000-2003	2003-2006	2004	2005	2006
Exportations											
Monde	2 755,9	100,00	100,00	-	-	11	7	14	20	11	12
Économies en développement	722,2	24,27	26,21	100,00	100,00	12	7	18	24	15	16
Chine	91,4	2,02	3,32	8,32	12,66	20	15	25	34	19	24
Inde	73,8	1,07	2,68	4,42	10,22	...	13	36
Hong Kong, Chine	72,7	2,70	2,64	11,13	10,07	10	5	16	18	16	14
Singapour	57,3	1,88	2,08	7,75	7,93	13	9	17	29	10	12
Corée, République de	50,4	1,99	1,83	8,21	6,98	9	2	17	28	8	15
Taipei chinois	28,8	1,33	1,05	5,49	3,99	6	5	8	11	0	13
Thaïlande	23,9	0,92	0,87	3,80	3,31	10	4	15	21	6	19
Turquie	23,5	1,29	0,85	5,32	3,26	3	-2	10	27	13	-8
Malaisie	21,2	0,92	0,77	3,81	2,93	7	-1	16	24	17	9
Israël	19,2	1,00	0,70	4,13	2,66	4	-4	13	20	9	10
Total des dix pays ci-dessus	462,3	15,14	16,78	62,37	64,02	-	-	-	-	-	-
Importations											
Monde	2 648,4	100,00	100,00	-	-	10	7	14	19	11	11
Économies en développement	785,6	27,12	29,66	100,00	100,00	12	6	18	23	17	15
Chine	100,3	2,43	3,79	8,95	12,77	19	15	22	31	16	21
Corée, République de	69,8	2,23	2,64	8,22	8,88	13	7	20	24	18	20
Inde	63,7	1,28	2,41	4,71	8,11	...	11	29
Singapour	60,8	1,99	2,29	7,33	7,74	13	10	15	26	9	12
Hong Kong, Chine	36,6	1,66	1,38	6,13	4,65	7	2	12	19	9	8
Taipei chinois	32,6	1,73	1,23	6,36	4,15	4	-1	10	20	5	4
Thaïlande	31,8	1,04	1,20	3,82	4,05	13	5	21	27	18	18
Brésil	26,9	1,05	1,02	3,89	3,42	10	-3	23	12	38	21
Malaisie	23,0	1,12	0,87	4,14	2,93	6	1	10	8	16	6
Mexique	22,7	1,13	0,86	4,17	2,89	5	2	9	10	9	9
Total des dix pays ci-dessus	468,2	15,7	17,7	57,7	59,6	-	-	-	-	-	-

^a Sur la base des données disponibles pour 2006.

Source: Secrétariat de l'OMC.

B. SERVICES DE TRANSPORT

42. En 2006, la République de Corée a été la principale économie en développement exportatrice de services de transport, avec des exportations d'un montant de 25,9 milliards de dollars EU. La part du pays dans les exportations mondiales de services de transport a légèrement augmenté entre 2000 et 2006, passant de 3,9 pour cent en 2000 à 4,1 pour cent en 2006. Toutefois, la part de la Corée dans les exportations de services de transport des économies en développement a en fait diminué, passant de 15,6 pour cent à 14,4 pour cent, en raison de l'augmentation plus rapide enregistrée par les pays en développement en tant que groupe. Entre 2003 et 2006, l'augmentation annuelle moyenne des exportations de services de transport de la République de Corée a été de 15 pour cent, ce qui était beaucoup plus que les 8 pour cent enregistrés entre 2000 et 2003. Parmi les dix premières économies en développement exportatrices de services de transport, celles qui ont enregistré la plus forte augmentation de leurs exportations entre 2003 et 2006 étaient la Chine, l'Inde et l'Égypte, avec un taux de croissance annuel moyen de 39 pour cent, 36 pour cent et 18 pour cent, respectivement.

43. Comme cela a été dit plus haut, la Chine a été, en 2006, le premier importateur de services de transport parmi les économies en développement, avec un montant d'importations de 34,4 milliards de dollars EU, soit une augmentation de 21 pour cent par rapport au niveau de 2005. La part de la Chine dans les importations mondiales de services de transport a considérablement augmenté entre 2000 et 2006, passant de 2,5 pour cent au début de la période à 4,6 pour cent à la fin. La part du pays dans les importations des économies en développement a elle aussi beaucoup augmenté, passant de 7,5 pour cent en 2000 à 12,0 pour cent en 2006. Parmi les principaux importateurs de services de transport, c'est l'Inde qui a enregistré l'augmentation la plus rapide entre 2003 et 2006, 39 pour cent par an en moyenne pendant cette période. Après la Chine, les quatre autres grands importateurs étaient l'Inde, la République de Corée, Singapour et la Thaïlande, dont la part dans le commerce mondial des services de transport en 2006 était respectivement de 3,3 pour cent, 3,1 pour cent, 2,9 pour cent et 2,1 pour cent (voir le tableau 8).

Tableau 8: Principales économies en développement exportatrices et importatrices de services de transport^a

(en milliards de dollars et en pourcentage)

	Valeur		Part du commerce mondial		Part du commerce des économies en développement		Variation annuelle en pourcentage				
	2006	2000	2006	2000	2006	2000-2006	2000-2003	2003-2006	2004	2005	2006
Exportations											
Monde	631,2	100,00	100,00	-	-	10	6	16	25	13	10
Économies en développement	179,6	25,21	28,45	100,00	100,00	13	7	19	28	16	13
Corée, République de	25,9	3,93	4,10	15,58	14,40	11	8	15	31	6	8
Hong Kong, Chine	22,3	3,67	3,53	14,54	12,42	10	3	17	25	17	10
Chine	21,0	1,05	3,33	4,18	11,70	34	29	39	53	28	36
Singapour	19,4	3,41	3,08	13,53	10,82	9	4	13	25	6	9
Inde	7,8	0,57	1,23	2,25	4,32	26	16	36	45	30	34
Taipei chinois	6,3	1,18	0,99	4,69	3,49	7	2	13	21	12	6
Égypte	5,5	0,76	0,87	3,01	3,06	13	8	18	22	18	16
Thaïlande	5,3	0,93	0,83	3,70	2,93	8	3	15	24	6	14
Chili	4,5	0,63	0,71	2,49	2,49	13	8	17	25	24	5
Malaisie	4,4	0,80	0,70	3,19	2,47	8	0	17	14	28	10
Total des dix pays ci-dessus	122,3	16,93	19,37	67,17	68,09	-	-	-	-	-	-
Importations											
Monde	752,2	100,00	100,00	-	-	10	5	16	24	14	11
Économies en développement	285,3	33,08	37,94	100,00	100,00	13	5	21	30	20	14
Chine	34,4	2,49	4,57	7,53	12,04	22	21	24	35	16	21
Inde	25,1	2,09	3,34	6,31	8,79	19	2	39	42	50	26
Corée, République de	23,4	2,65	3,11	8,00	8,20	13	7	20	30	14	16
Singapour	22,1	3,07	2,94	9,28	7,76	10	1	18	34	12	11
Thaïlande	15,9	1,62	2,11	4,90	5,57	15	8	23	28	34	9
Hong Kong, Chine	11,3	1,50	1,50	4,52	3,96	10	2	19	29	20	8
Malaisie	9,5	1,41	1,27	4,27	3,34	8	2	15	25	7	13
Taipei chinois	9,0	1,50	1,20	4,53	3,16	6	2	10	21	4	7
Afrique du Sud	6,6	0,59	0,88	1,77	2,32	18	9	28	39	21	24
Brésil	6,3	1,03	0,84	3,12	2,21	7	-7	23	30	12	27
Total des dix pays ci-dessus	163,7	17,94	21,76	54,23	57,36	-	-	-	-	-	-

^a Sur la base des données disponibles pour 2006.

Source: Secrétariat de l'OMC.

C. SERVICES DE VOYAGES

44. En 2006, la Chine était le principal exportateur de services de voyages parmi les économies en développement, avec 33,9 milliards de dollars EU d'exportations, représentant 4,5 pour cent des exportations mondiales de services de voyages et 14 pour cent des exportations de services de voyages des économies en développement. (On notera que les exportations de services de voyages peuvent être un indicateur indirect des dépenses touristiques des visiteurs étrangers.) La Chine était suivie par la Turquie, la Thaïlande, le Mexique, et Hong Kong, Chine, dont la part dans les exportations mondiales de services de voyages en 2006 était respectivement de 2,3 pour cent, 1,7 pour cent, 1,6 pour cent et 1,5 pour cent. Pendant la période 2003-2006, l'Inde a été l'exportateur de services de voyages dont les exportations ont augmenté le plus rapidement parmi les grandes économies en développement, avec une augmentation de 26 pour cent par an en moyenne.

45. En 2006, la Chine était aussi le principal importateur de services de voyages parmi les économies en développement, avec une part du commerce mondial de 3,5 pour cent, suivie par la Corée (2,6 pour cent), Hong Kong, Chine (2 pour cent), Singapour (1,5 pour cent) et le Taipei chinois (1,3 pour cent). Pendant la période 2003-2006, les économies en développement dont les importations de services de voyages ont augmenté le plus rapidement étaient le Soudan (128 pour cent), le Brésil (37 pour cent), la Chine (17 pour cent) et le Koweït (16 pour cent).

46. Le tourisme peut être une activité d'exportation stratégique pour les petites économies en développement, notamment les PMA. Si, dans les économies en développement, les services constituent la principale activité d'exportation, cela est souvent dû aux exportations de services touristiques. Les PMA ont encore relativement peu d'importance en tant que destinations touristiques, mais le nombre de visiteurs dans ces pays augmente rapidement. Selon l'Organisation mondiale du tourisme (OMT), les PMA ont enregistré une augmentation cumulée des arrivées de touristes de 48 pour cent entre 2000 et 2005 contre 17 pour cent seulement au niveau mondial. Pour de plus amples renseignements sur les exportations de services touristiques des PMA, voir le document du Secrétariat de l'OMC WT/COMTD/LDC/W/41.

Tableau 9: Principales économies en développement exportatrices et importatrices de services de voyages^a

	(en milliards de dollars et en pourcentage)										
	Valeur		Part du commerce mondial		Part du commerce des économies en développement		Variation annuelle en pourcentage				
	2006	2000	2006	2000	2006	2000-2006	2000-2003	2003-2006	2004	2005	2006
Exportations											
Monde	747,0	100,00	100,00	-	-	8	4	12	18	8	9
Économies en développement	242,0	28,62	32,40	100,00	100,00	10	5	15	24	11	11
Chine	33,9	3,39	4,54	11,84	14,03	13	2	25	48	14	16
Turquie	16,9	1,59	2,26	5,57	6,96	14	20	8	20	14	-7
Thaïlande	12,4	1,56	1,66	5,46	5,14	9	2	17	28	-5	30
Mexique	12,2	1,73	1,63	6,05	5,03	7	4	9	15	9	3
Hong Kong, Chine	11,5	1,23	1,54	4,31	4,74	12	7	17	26	14	11
Malaisie	9,6	1,05	1,29	3,66	3,98	12	6	18	39	8	9
Croatie	8,0	0,58	1,07	2,01	3,30	19	32	8	7	10	8
Afrique du Sud	7,9	0,56	1,05	1,95	3,25	20	28	12	13	16	7
Inde	7,7	0,72	1,04	2,52	3,20	14	4	26	38	22	18
Égypte	7,6	0,907	1,016	3,170	3,136	10	2	18	34	12	11
Total des dix pays ci-dessus	127,7	13,3	17,1	46,5	52,8	-	-	-	-	-	-
Importations											
Monde	693,1	100,00	100,00	-	-	8	5	11	17	8	7
Économies en développement	182,2	24,18	26,29	100,00	100,00	9	5	14	17	12	12
Chine	24,3	2,96	3,51	12,24	13,35	11	5	17	26	14	12
Corée, République de	18,2	1,61	2,63	6,66	10,01	17	12	22	22	25	18
Hong Kong, Chine	14,0	2,82	2,02	11,67	7,67	2	-3	7	16	0	5
Singapour	10,3	1,02	1,48	4,23	5,64	15	21	9	20	3	4
Taipei chinois	8,7	1,83	1,26	7,57	4,80	1	-7	11	26	6	1
Mexique	8,1	1,24	1,17	5,13	4,45	7	4	9	11	9	7
Inde	7,2	0,61	1,04	2,51	3,97	7	4	9	11	9	7
Brésil	5,8	0,88	0,83	3,64	3,16	7	-17	37	27	64	22
Koweït	5,3	0,56	0,76	2,33	2,88	13	10	16	11	16	23
Thaïlande	4,6	0,63	0,67	2,59	2,54	13	10	16	11	16	23
Total des dix pays ci-dessus	106,6	14,16	15,37	58,57	58,48	-	-	-	-	-	-

^a Sur la base des données disponibles pour 2006.

Source: Secrétariat de l'OMC.

D. AUTRES SERVICES COMMERCIAUX

47. La catégorie "autres services commerciaux" couvre une vaste gamme d'activités de services, y compris les services de communication, les services de construction, les services d'assurance, les redevances et droits de licence, les services financiers, et les autres services fournis aux entreprises. Elle comprend également les services personnels, culturels et récréatifs.

48. En 2006, l'Inde a été de loin le premier pays en développement exportateur d'autres services commerciaux, avec des exportations d'un montant de 58,3 milliards de dollars EU qui ont représenté 4,2 pour cent des exportations mondiales et 19 pour cent des exportations des pays en développement. Les excellents résultats du pays dans ce domaine s'expliquent essentiellement par la solidité des secteurs des services en rapport avec les logiciels et des autres services fournis aux entreprises. Après l'Inde, les autres grands pays en développement exportateurs ont été Hong Kong Chine, la Chine, Singapour et la République de Corée, dont les parts dans les exportations mondiales ont atteint respectivement 2,8 pour cent, 2,6 pour cent, 2,3 pour cent et 1,4 pour cent. Les pays en développement dont les exportations d'autres services commerciaux ont augmenté le plus rapidement entre 2000 et 2003 sont le Koweït (199 pour cent), la République de Corée et le Liban (28 pour cent chacun).

49. En 2006, la Chine était en tête des pays en développement importateurs d'autres services commerciaux, avec des importations évaluées à 41,6 milliards de dollars EU dont la part dans les importations mondiales a atteint 3,5 pour cent. Derrière la Chine, venaient l'Inde (2,6 pour cent), Singapour (2,4 pour cent), la République de Corée (2,3 pour cent) et le Brésil (1,2 pour cent). Le pays en développement dont les importations d'autres services commerciaux ont augmenté le plus rapidement entre 2003 et 2006 est l'Arabie saoudite, qui a enregistré des augmentations annuelles moyennes de 35 pour cent.

Tableau 10: Principaux pays en développement exportateurs et importateurs d'autres services commerciaux^a

	(en milliards de dollars et en pourcentage)										
	Valeur	Part mondiale		Part dans les économies en développement		Variation annuelle en pourcentage					
		2006	2000	2006	2000	2006	2000-2006	2000-2003	2003-2006	2004	2005
Exportations											
Monde	1 377,7	100,00	100,00	-	-	13	10	15	19	12	15
Économies en développement	300,6	20,65	21,82	100,00	100,00	14	8	21	22	18	21
Inde	58,3	1,59	4,24	7,70	19,41	...	15	39
Hong Kong, Chine	39,0	3,25	2,83	15,76	12,96	10	6	15	13	15	18
Chine	36,5	1,54	2,65	7,45	12,13	24	27	20	15	20	25
Singapour	31,0	1,66	2,25	8,03	10,32	19	19	18	30	12	13
Corée, République de	19,2	1,38	1,39	6,71	6,39	13	0	28	29	18	37
Taipei chinois	17,5	1,81	1,27	8,75	5,81	6	9	4	3	-9	19
Israël	12,7	1,26	0,92	6,11	4,24	7	1	14	20	5	17
Brésil	10,2	0,86	0,74	4,17	3,39	10	-3	25	12	33	30
Malaisie	7,1	0,90	0,51	4,36	2,36	3	-7	14	11	24	8
Thaïlande	6,2	0,46	0,45	2,22	2,06	13	12	13	5	28	7
Total des dix pays ci-dessus	237,7	14,71	17,25	71,25	79,06	-	-	-	-	-	-
Importations											
Monde	1 203,1	100,00	100,00	-	-	12	10	14	17	11	14
Économies en développement	318,0	25,22	26,43	100,00	100,00	13	7	19	21	17	18
Chine	41,6	2,00	3,46	7,93	13,09	22	20	25	30	18	26
Inde	31,4	1,22	2,61	4,82	9,86	...	19	34
Singapour	28,4	1,95	2,36	7,73	8,92	15	15	16	23	9	16
Corée, République de	28,2	2,39	2,34	9,49	8,85	11	3	20	19	16	25
Brésil	14,8	1,19	1,23	4,74	4,66	12	6	20	1	43	18
Taipei chinois	14,8	1,81	1,23	7,16	4,66	5	1	8	17	5	4
Mexique	11,9	1,50	0,99	5,93	3,74	4	1	8	8	4	12
Thaïlande	11,3	0,94	0,94	3,72	3,55	12	4	20	15	14	31
Hong Kong, Chine	11,3	0,95	0,94	3,75	3,55	12	10	13	15	12	12
Arabie saoudite	10,2	1,13	0,85	4,46	3,22	7	-16	35	49	30	27
Total des dix pays ci-dessus	203,9	15,06	16,94	59,74	64,10	-	-	-	-	-	-

^a Sur la base des rapports disponibles pour 2006.

Source: Secrétariat de l'OMC.

V. CONCLUSIONS

50. Depuis 2003, les économies en développement ont affiché une croissance soutenue du commerce des marchandises, du commerce des services commerciaux et du PIB. Une part importante de cette croissance est due aux résultats commerciaux remarquables enregistrés par la Chine ces dernières années, mais les économies en développement ont des taux de croissance supérieurs à la moyenne mondiale, même si l'on exclut la Chine. Dans la mesure où le commerce contribue à la croissance économique à long terme, cette évolution pourrait aboutir dans le futur à un relèvement des niveaux de vie dans les pays en développement, y compris les pays les plus pauvres.

51. Il y a toutefois un risque pour les économies en développement qui est lié au fait qu'une grande partie de leur croissance récente tient aux exportations de matières premières à des prix exceptionnellement élevés. Ces ressources sont concentrées dans un petit nombre de pays en développement et leur extraction requiert l'importation d'importantes quantités de biens d'équipement. Par ailleurs, les industries extractives sont généralement des industries à forte intensité de capital plutôt qu'à forte intensité de main-d'œuvre. L'importation de biens d'équipement ne pose pas problème si elle permet à un pays d'exploiter plus efficacement ses ressources, mais les emplois créés peuvent alors être insuffisants pour que les avantages de la croissance bénéficient à l'ensemble de la société.

52. En outre, une stratégie de développement basée sur des ressources naturelles non renouvelables repose sur le maintien des prix des produits primaires à un niveau élevé, ce qui ne durera peut-être pas éternellement. Lorsque les prix des marchandises échangées sont exceptionnellement élevés, les consommateurs sont incités soit à trouver des produits de remplacement, soit à trouver des moyens de réduire leur consommation. Ce n'est peut-être pas pour demain, mais les forces économiques devraient finir par faire chuter les prix des produits, même s'ils ne retombent pas à leur niveau initial.

53. Du point de vue des importateurs nets de produits primaires, le niveau élevé des prix est un problème, non un avantage. Toutefois, contrairement à des épisodes antérieurs où les prix des produits de base ont atteint des niveaux élevés (par exemple les chocs pétroliers de 1973 et de 1979-1980), l'incidence négative du dernier choc a jusqu'ici été minime. Cela tient à une combinaison de facteurs structurels et macro-économiques, y compris un accroissement de la part des services dans la production et l'emploi, qui a diminué l'impact du prix du pétrole; la plus grande flexibilité des économies et le faible niveau des taux d'intérêt ont aussi permis de réduire au minimum l'incidence des prix élevés des intrants sur la production. Il reste à voir si le ralentissement attendu de la conjoncture a été complètement évité ou simplement retardé.

APPENDICE

Tableau 1: Amérique latine: Commerce des marchandises et commerce des services commerciaux, 2004-2006

(en milliards de dollars et en pourcentage)

		Valeur (2004-2006)		Variation en pourcentage (1999/2000-2005/06)			
				Marchandises		Services commerciaux	
		Commerce ^a	Commerce par habitant ^b	Exportations ^c	Importations ^c	Exportations ^c	Importations ^c
1	Mexique	239,4	2 273	7	7	4	6
2	Brésil	115,0	636	16	8	13	9
3	Chili	44,0	2 735	18	13	11	10
4	République bolivarienne du Venezuela	42,0	1 579	14	11	2	4
5	Argentine	40,5	1 050	10	4	6	-2
6	Colombie	24,5	533	11	13	7	8
7	Pérou	17,6	629	21	12	7	6
8	Équateur	11,5	859	16	22	4	10
9	Panama	10,6	3 440	3	5	11	7
10	République dominicaine	10,5	1 169	2	3	5	2
11	Costa Rica	10,3	2 496	3	9	7	4
12	Guatemala	8,4	650	14	16	10	12
13	Trinité-et-Tobago	7,7	5 733	21	12	7	1
14	Cuba	7,5	656	7	11	10	2
15	El Salvador	6,2	918	4	8	12	8
16	Jamaïque	5,1	1 906	6	9	4	5
17	Uruguay	4,8	1 417	8	4	0	2
18	Aruba	4,5	45 500	0	5	5	7
19	Paraguay	4,4	739	14	15	3	-3
20	Honduras	4,2	580	6	10	9	9
21	Bahamas	3,3	10 356	3	5	5	9
22	Bolivie	3,1	335	20	6	12	9
23	Antilles néerlandaises	2,9	13 077	-8	1	3	3
24	Nicaragua	2,7	465	8	7	8	5
25	Barbade	1,9	6 910	6	6	6	7
26	Suriname	1,4	3 206	19	8	17	12
27	Haïti	1,2	134	7	7	-3	11
28	Guyana	0,8	1 048	2	8	-4	2
29	Belize	0,7	2 291	3	6	15	5
30	Antigua-et-Barbuda	0,6	7 139	5	5	3	5
31	Sainte-Lucie	0,5	3 206	4	7	4	5
32	Grenade	0,3	2 537	-6	5	-1	2
33	Saint-Vincent-et-les Grenadines	0,2	2 064	-8	6	5	5
34	Saint-Kitts-et-Nevis	0,2	5 051	1	6	7	3
35	Dominique	0,2	2 182	-5	2	-1	0

^a Moyenne des exportations et des importations de 2004 à 2006.

^b Moyenne des exportations et des importations pour la période 2004-2006 divisée par la population de 2005.

^c Se rapporte à la croissance moyenne de 1999/2000 à 2005/06.

Source: OMC, Statistiques du commerce international, 2007.

Tableau 2: Afrique: Commerce des marchandises et commerce des services commerciaux, 2004-2006

		(en milliards de dollars et en pourcentage)					
		Valeur (2004-2006)		Variation en pourcentage (1999/2000-2005/06)			
		Commerce ^a	Commerce par habitant ^b	Marchandises		Services commerciaux	
				Exportations ^c	Importations ^c	Exportations ^c	Importations ^c
1	Afrique du Sud	68,4	1 508	12	16	15	15
2	Nigéria	37,8	264	18	16	21	16
3	Algérie	35,7	1 084	19	15	12	18
4	Égypte	32,0	458	20	5	8	7
5	Jamahiriya arabe libyenne	20,7	3 577	22	9	30	18
6	Maroc	20,3	653	8	13	20	14
7	Angola	18,1	1 253	29	22	-2	20
8	Tunisie	14,6	1 445	11	9	6	11
9	Côte d'Ivoire	7,8	447	11	10	7	9
10	Soudan	6,3	178	26	31	18	31
11	Kenya	5,5	167	12	15	14	9
12	Ghana	5,3	246	11	10	16	15
13	Guinée équatoriale	5,2	10 070	43	32	29	22
14	Botswana	4,3	2 468	9	7	17	6
15	Gabon	4,0	2 868	13	10	-6	7
16	Maurice	3,9	3 162	5	8	8	10
17	Cameroun	3,9	233	11	13	-1	4
18	Congo	3,8	960	18	16	10	13
19	Tanzanie	3,3	90	18	16	14	9
20	Éthiopie	3,2	44	12	21	14	16
21	Sénégal	3,0	283	8	14	14	12
22	Tchad	2,7	301	59	25	19	38
23	Congo, Rép. dém. du	2,7	48	18	26	23	18
24	Namibie	2,7	1 310	11	10	10	-2
25	Mozambique	2,5	130	37	15	1	9
26	Zambie	2,5	226	21	20	15	9
27	Zimbabwe	2,3	172	0	2	-12	-2
28	Swaziland	2,2	1 907	14	13	11	9
29	Ouganda	2,0	72	11	8	16	12
30	Madagascar	1,7	94	4	9	7	5
31	Mali	1,6	132	14	13	19	11
32	Mauritanie	1,2	413	17	25	7	24
33	Togo	1,1	219	8	10	21	15
34	Lesotho	1,1	593	23	9	5	11
35	Guinée	1,0	123	6	7
36	Bénin	1,0	141	6	6	5	6
37	Burkina Faso	1,0	76	9	13	39	18
38	Malawi	0,8	73	4	12	7	4
39	Niger	0,8	65	11	14	18	15
40	Seychelles	0,8	8 939	14	11	6	9

		Valeur (2004-2006)		Variation en pourcentage (1999/2000-2005/06)			
		Commerce ^a	Commerce par habitant ^b	Marchandises		Services commerciaux	
				Exportations ^c	Importations ^c	Exportations ^c	Importations ^c
41	Érythrée	0,5	118	-16	1
42	Somalie	0,5	51
43	Cap-Vert	0,5	1 052	10	13	21	13
44	Rwanda	0,4	44	15	12	16	12
45	Sierra Leone	0,3	63	64	21	19	2
46	Libéria	0,3	86	-14	-7
47	Djibouti	0,3	354	7	8	7	5
48	Gambie	0,2	157	-7	4	3	-4
49	République centrafricaine	0,2	56	-3	9	0	2
50	Burundi	0,2	26	2	17	23	26
51	Guinée-Bissau	0,1	77	7	13	4	10
52	Comores	0,1	153	1	13	1	11
53	Sao Tomé-et-Principe	0,0	283	6	10	7	21

^a Moyenne des exportations et des importations de 2004 à 2006.

^b Moyenne des exportations et des importations pour la période 2004-2006 divisée par la population de 2005.

^c Se rapporte à la croissance moyenne de 1999/2000 à 2005/06.

Source: OMC, Statistiques du commerce international, 2007.

Tableau 3: Moyen-Orient: Commerce des marchandises et commerce des services commerciaux, 2004-2006

(en milliards de dollars et en pourcentage)

		Variation en pourcentage (1999/2000-2005/06)					
		Valeur (2004-2006)		Marchandises		Services commerciaux	
		Commerce ^a	Commerce par habitant ^b	Exportations ^c	Importations ^c	Exportations ^c	Importations ^c
1	Arabie saoudite	119,3	4 982	20	14	3	8
2	Émirats arabes unis	104,3	22 910	20	18	11	15
3	Israël	57,3	8 289	8	5	5	4
4	Iran, Rép. islam. d'	56,1	831	19	22	29	27
5	Koweït	35,6	14 253	21	14	23	13
6	Iraq	24,8	958	8	17	16	25
7	Qatar	19,5	29 888	21	29	47	36
8	Oman	15,2	5 601	14	12	12	11
9	Liban	15,0	3 254	24	8	20	21
10	Bahreïn	9,9	13 429	13	13	12	7
11	République arabe syrienne	9,8	542	14	17	13	8
12	Jordanie	9,0	1 609	17	18	6	9
13	Yémen	5,8	284	13	15	13	9

^a Moyenne des exportations et des importations de 2004 à 2006.

^b Moyenne des exportations et des importations pour la période 2004-2006 divisée par la population de 2005.

^c Se rapporte à la croissance moyenne de 1999/2000 à 2005/06.

Source: Secrétariat de l'OMC.

Tableau 4: Économies en développement d'Asie: Commerce des marchandises et commerce des services commerciaux, 2004-2006

(en milliards de dollars et en pourcentage)

		Valeur (2004-2006)		Variation en pourcentage (1999/2000-2005/06)			
				Marchandises		Services commerciaux	
		Commerce ^a	Commerce par habitant ^b	Exportations ^c	Importations ^c	Exportations ^c	Importations ^c
1	Chine	787,1	603	25	24	20	18
2	Hong Kong, Chine	343,1	49 417	8	8	10	6
3	Corée, Rép. de	328,2	6 797	12	13	9	14
4	Singapour	269,8	62 145	12	10	13	13
5	Taipei chinois	220,9	9 690	7	7	7	5
6	Inde	167,8	153	19	21	27	21
7	Malaisie	147,0	5 799	9	9	8	6
8	Thaïlande	130,1	2 025	11	14	8	13
9	Indonésie	89,9	407	9	12
10	Philippines	50,3	605	2	6	6	2
11	Viet Nam	38,3	461	18	20	10	11
12	Pakistan	22,9	147	11	17	9	25
13	Bangladesh	12,5	88	10	10	10	7
14	Macao, Chine	9,4	20 320	1	12	21	14
15	Sri Lanka	9,1	461	5	6	9	7
16	Brunéi Darussalam	4,7	12 600	14	5	17	7
17	Cambodge	4,2	302	19	17	21	14
18	Myanmar	3,3	65	19	-1
19	Papouasie-Nouvelle-Guinée	3,2	541	11	9	2	9
20	Népal	1,9	71	2	5	-8	16
21	Fidji	1,7	1 978	2	12	8	5
22	Mongolie	1,6	622	18	15	34	22
23	Rép. dém. pop. lao	1,1	183	14	10	10	34
24	Maldives	0,7	2 268	12	13	2	12
25	Bhoutan	0,3	535	19	12	20	17

^a Moyenne des exportations et des importations de 2004 à 2006.

^b Moyenne des exportations et des importations pour la période 2004-2006 divisée par la population de 2005.

^c Se rapporte à la croissance moyenne de 1999/2000 à 2005/06.

Source: Secrétariat de l'OMC.

Tableau 5: Économies en développement d'Europe: Commerce des marchandises et commerce des services commerciaux, 2006

(en milliards de dollars et en pourcentage)

		Valeur		Variation en pourcentage			
		Commerce ^a	Commerce par habitant ^b	Marchandises		Services commerciaux	
				Exportations ^c	Importations ^c	Exportations ^c	Importations ^c
1	Turquie	128,6	1 764	20	18	6	5
2	Croatie	23,0	5 184	14	17	18	10
3	Serbie	11,7	1 573
4	Bosnie-Herzégovine	6,3	1 613	21	14	15	10
5	Ex-République yougoslave de Macédoine	3,6	1 769	10	10	11	13
6	Albanie	3,4	1 074	16	17	25	31
7	Monténégro	1,6	2 676

^a Moyenne des exportations et des importations de 2006.

^b Moyenne des exportations et des importations de 2006 divisée par la population de 2006.

^c Se rapporte à la croissance moyenne de 1999/2000 à 2005/06.

Source: Secrétariat de l'OMC.

Tableau 6: Prix à l'exportation des produits primaires, 2000-2006

					(Indices 2000 = 100)				
	2000	2004	2005	2006	2000	2004	2005	2006	
Produits alimentaires et boissons	100	123	124	136	Matières premières agricoles	100	106	107	118
Produits alimentaires	100	125	124	136	Bois d'œuvre	100	106	111	120
Céréales	100	131	127	154	Coton	100	105	93	98
Blé	100	138	134	168	Laine	100	126	120	125
Maïs	100	127	112	138	Caoutchouc	100	189	217	305
Riz	100	121	141	149	Cuirs et peaux	100	84	82	86
Orge	100	128	123	151					
Huiles végétales et farines protéiques	100	154	138	139	Minéraux et métaux non ferreux^a	100	134	170	265
Viande	100	128	127	122	Cuivre	100	158	203	371
Viande de bœuf	100	130	135	132	Aluminium	100	111	123	166
Viande d'agneau	100	147	143	136	Minerai de fer	100	132	226	269
Viande de porc	100	120	114	108	Étain	100	156	136	161
Volaille	100	127	124	116	Nickel	100	160	171	280
Fruits de mer	100	78	89	106	Zinc	100	93	122	290
Poisson	100	92	111	139	Plomb	100	194	214	284
Crevettes	100	59	56	58	Uranium	100	218	337	576
Sucre	100	102	123	162	Total des produits ci-dessus	100	123	135	174
Bananes	100	124	137	162	Énergie	100	135	187	223
Oranges	100	235	232	227	Gaz naturel	100	116	165	186
Boissons	100	106	128	136	Pétrole brut	100	134	189	228
Café	100	93	132	140	Charbon	100	214	190	198
Cacao en fèves	100	172	171	176					
Thé	100	80	87	97	Tous produits primaires	100	130	168	205

^a À l'exclusion du pétrole brut.

Note: Les indices sont des moyennes pour la période fondées sur les prix en dollars.

Tableau 7: Exportations de marchandises des économies et des régions en développement, 2000-2006

(en milliards de dollars)

	<i>Valeur</i>		<i>Part dans les exportations mondiales</i>		<i>Part dans les exportations des économies en développement</i>		<i>Variation annuelle en pourcentage</i>			
	2006	2000	2006	2000	2006	2000-2006	2000-2003	2003-2006	2005	2006
Monde ^a	11 783,30	100,000	100,000	-	-	11	6	17	14	16
Économies en développement ^a	4 280,66	30,542	36,328	100,000	100,000	14	6	23	22	20
Amérique latine	680,30	5,772	5,773	18,898	15,892	11	2	21	20	20
Économies en développement d'Europe	108,79	0,583	0,923	1,909	2,541	20	17	22	17	18
Afrique	363,29	2,356	3,083	7,713	8,487	16	6	27	30	21
Moyen-Orient	645,48	4,272	5,478	13,987	15,079	16	4	29	35	19
Économies en développement d'Asie ^a	2 481,66	17,543	21,061	57,439	57,974	15	8	22	19	20
Afghanistan ^b	0,43	0,003	0,004	0,010	0,010	15	-8	44	21	13
Afrique du Sud	58,41	0,478	0,496	1,565	1,365	12	7	17	12	13
Albanie	0,79	0,004	0,007	0,013	0,019	21	20	21	9	20
Algérie	54,61	0,351	0,463	1,150	1,276	16	2	33	47	19
Angola ^b	35,00	0,126	0,297	0,413	0,818	28	6	54	79	45
Antigua-et-Barbuda ^b	0,07	0,001	0,001	0,003	0,002	4	-5	13	4	13
Antilles néerlandaises	1,13	0,032*	0,010	0,10*	0,026	...	-17	...	26	17
Arabie saoudite	209,48	1,236	1,778	4,048	4,894	18	6	31	43	16
Argentine	46,57	0,420	0,395	1,375	1,088	10	4	16	17	15
Aruba	0,10	0,003	0,001	0,009	0,002	-9	-22	5	34	-9
Bahamas	0,67	0,009	0,006	0,030	0,016	3	-10	16	15	22
Bahreïn	11,56	0,099	0,098	0,323	0,270	11	2	20	33	15
Bangladesh	11,80	0,102	0,100	0,333	0,276	11	3	19	12	27
Barbade	0,39	0,004	0,003	0,014	0,009	6	-3	16	29	7
Belize ^b	0,27	0,003	0,002	0,011	0,006	3	-2	9	-2	28
Bénin ^b	0,56	0,006	0,005	0,020	0,013	6	11	1	0	-2
Bhoutan ^b	0,35	0,002	0,003	0,005	0,008	23	9	38	41	36
Bolivie	3,86	0,020	0,033	0,064	0,090	21	9	34	30	38
Bosnie-Herzégovine	3,31	0,017	0,028	0,056	0,077	21	8	35	34	38
Botswana	4,67	0,043	0,040	0,140	0,109	10	2	18	26	5
Brésil	137,47	0,878	1,167	2,875	3,211	16	10	23	23	16
Brunéi Darussalam ^b	7,70	0,062	0,065	0,204	0,180	12	4	20	24	23
Burkina Faso ^b	0,44	0,003	0,004	0,011	0,010	13	15	11	-28	27
Burundi	0,06	0,001	0,000	0,003	0,001	3	-9	16	21	3
Cambodge ^b	3,80	0,022	0,032	0,072	0,089	18	15	22	14	19
Cameroun	3,57	0,029	0,030	0,096	0,083	12	8	16	13	28
Cap-Vert	0,02	0,000	0,000	0,001	0,000	11	5	18	17	19
Chili	58,12	0,306	0,493	1,002	1,358	20	4	39	27	41
Chine	968,94	3,972	8,223	13,004	22,635	25	21	30	28	27
Colombie	24,39	0,208	0,207	0,680	0,570	11	0	23	30	15
Comores ^b	0,01	0,000	0,000	0,001	0,000	-4	24	-26	-26	-20
Congo ^b	6,40	0,040	0,054	0,130	0,150	17	2	34	41	33
Congo, Rép. dém. du ^b	2,30	0,013	0,020	0,043	0,054	19	19	19	18	5
Corée, Rép. de	325,47	2,746	2,762	8,989	7,603	11	4	19	12	14
Costa Rica	8,22	0,093	0,070	0,306	0,192	6	1	10	12	17
Côte d'Ivoire ^b	8,42	0,062	0,071	0,203	0,197	14	14	13	8	12
Croatie	10,38	0,071	0,088	0,231	0,242	15	12	19	9	18
Cuba ^b	2,68	0,027	0,023	0,087	0,063	8	0	17	-9	34

	<i>Valeur</i>	<i>Part dans les exportations mondiales</i>		<i>Part dans les exportations des économies en développement</i>		<i>Variation annuelle en pourcentage</i>				
	2006	2000	2006	2000	2006	2000-2006	2000-2003	2003-2006	2005	2006
Djibouti ^b	0,05	0,001	0,000	0,002	0,001	8	6	10	4	27
Dominique ^b	0,04	0,001	0,000	0,003	0,001	-5	-9	-1	1	-4
Égypte	13,70	0,075	0,116	0,245	0,320	20	10	31	39	29
El Salvador	3,51	0,047	0,030	0,153	0,082	3	2	4	3	4
Émirats arabes unis	139,35	0,794	1,183	2,601	3,255	19	10	28	29	19
Équateur	12,66	0,079	0,107	0,257	0,296	17	8	27	30	25
Érythrée ^b	0,01	0,001	0,000	0,002	0,000	-20	-44	15	11	0
Éthiopie	1,01	0,008	0,009	0,025	0,024	13	1	27	33	12
Ex-République yougoslave de Macédoine	2,40	0,021	0,020	0,069	0,056	10	1	21	22	18
Fidji	0,68	0,009	0,006	0,031	0,016	3	5	1	1	-3
Gabon	5,60	0,041	0,048	0,136	0,131	14	3	26	34	15
Gambie ^b	0,01	0,000	0,000	0,001	0,000	-7	-19	8	-20	25
Ghana	3,70	0,027	0,031	0,087	0,086	14	12	17	14	32
Grenade ^b	0,02	0,001	0,000	0,003	0,000	-14	-5	-22	30	-49
Guatemala	6,03	0,043	0,051	0,141	0,141	11	7	12
Guinée	0,97	0,011	0,008	0,035	0,023	6	-3	17	23	9
Guinée-Bissau ^b	0,08	0,001	0,001	0,003	0,002	3	2	5	30	-24
Guinée équatoriale ^b	8,60	0,017	0,073	0,057	0,201	41	37	45	55	21
Guyana	0,60	0,008	0,005	0,026	0,014	3	1	5	-7	9
Haïti ^b	0,51	0,005	0,004	0,017	0,012	8	3	14	20	8
Honduras	1,93	0,022	0,016	0,071	0,045	6	-1	13	9	15
Hong Kong, Chine	322,67	-	-	-	-	8	4	12	10	10
exportations de produits indigènes ^c	22,76	0,375	0,193	1,228	0,532	-1	-6	5	0	14
Îles Marshall ^b	0,01	0,000	0,000	0,000	0,000	5	18	-7	5	-27
Îles Salomon	0,12	0,001	0,001	0,004	0,003	10	2	18	6	16
Inde	120,25	0,675	1,021	2,211	2,809	19	12	27	30	21
Indonésie	103,49	1,042	0,878	3,413	2,418	8	-1	17	23	19
Iran, Rép. islamique d ^{bb}	73,70	0,458	0,625	1,500	1,722	17	6	30	35	31
Iraq ^b	29,60	0,328	0,251	1,075	0,691	6	-22	45	33	25
Israël	46,45	0,501	0,394	1,639	1,085	7	0	13	11	9
Jamahiriya arabe libyenne ^b	39,50	0,213	0,335	0,698	0,923	20	3	39	52	28
Jamaïque	1,98	0,021	0,017	0,068	0,046	7	-3	19	9	29
Jordanie	5,17	0,030	0,044	0,099	0,121	18	18	19	10	20
Kenya	3,44	0,028	0,029	0,090	0,080	12	12	13	23	4
Kiribati	0,01	0,000	0,000	0,000	0,000	10	-7	30	45	76
Lesotho ^b	0,69	0,004	0,006	0,011	0,016	21	30	13	-8	7
Liban	2,81	0,011	0,024	0,037	0,066	16	6	20
Libéria ^b	0,18	0,005	0,002	0,017	0,004	18	26	38
Macao, Chine	2,56	0,040	0,022	0,132	0,060	0	1	0	-12	3
Madagascar	0,95	0,013	0,008	0,043	0,022	2	1	4	-16	14
Malaisie	160,68	1,566	1,364	5,126	3,754	9	2	15	11	14
Malawi ^b	0,54	0,006	0,005	0,020	0,013	6	11	1	4	7
Maldives	0,23	0,002	0,002	0,006	0,005	13	12	14	-10	39
Mali ^b	1,35	0,009	0,011	0,028	0,032	16	19	13	16	19
Maroc	12,71	0,118	0,108	0,388	0,297	9	6	13	13	14
Maurice	2,17	0,025	0,018	0,081	0,051	6	7	5	6	3
Mauritanie	1,29	0,006	0,011	0,019	0,030	24	-5	62	34	129
Mexique	250,44	2,652	2,125	8,681	5,851	7	0	15	13	17
Micronésie ^b	0,02	0,000	0,000	0,001	0,000	0	9	-9	15	7
Mongolie	1,54	0,009	0,013	0,028	0,036	19	5	36	22	45
Monténégro	0,65	-	0,005	-	0,015	-	-	-	-	-
Montserrat ^b	0,00	0,000	0,000	0,000	0,000	-2	17	-17	-66	-31

	<i>Valeur</i>	<i>Part dans les exportations mondiales</i>		<i>Part dans les exportations des économies en développement</i>		<i>Variation annuelle en pourcentage</i>				
	2006	2000	2006	2000	2006	2000-2006	2000-2003	2003-2006	2005	2006
Mozambique	2,40	0,006	0,020	0,019	0,056	37	42	32	16	37
Myanmar ^b	4,25	0,026	0,036	0,086	0,099	17	15	20	60	11
Namibie ^b	2,65	0,021	0,022	0,069	0,062	12	-1	28	13	28
Népal ^b	0,76	0,013	0,006	0,042	0,018	-1	-6	5	10	-8
Nicaragua	1,03	0,010	0,009	0,034	0,024	8	-2	19	14	20
Niger ^b	0,54	0,005	0,005	0,015	0,013	11	8	15	14	8
Nigéria ^b	52,00	0,334	0,441	1,095	1,215	16	3	32	36	23
Nouvelle-Calédonie	1,25	0,010	0,011	0,032	0,029	13	9	17	5	15
Oman	21,59	0,180	0,183	0,591	0,504	11	1	23	40	15
Ouganda	1,00	0,007	0,009	0,024	0,023	14	7	21	22	16
Pakistan	16,93	0,144	0,144	0,471	0,396	11	10	12	20	5
Panama ^b	1,05	0,014	0,009	0,045	0,024	3	0	7	8	3
Papouasie-Nouvelle-Guinée	4,12	0,033	0,035	0,109	0,096	12	2	23	28	26
Paraguay	1,91	0,014	0,016	0,045	0,045	14	13	15	4	12
Pérou	23,43	0,112	0,199	0,367	0,547	22	9	37	34	37
Philippines	47,04	0,634	0,399	2,076	1,099	3	-3	9	4	14
Polynésie française	0,24	0,004	0,002	0,012	0,005	1	-11	15	10	8
Qatar	34,05	0,185	0,289	0,605	0,795	20	5	37	38	32
République arabe syrienne ^b	8,75	0,074	0,074	0,242	0,204	...	7	...	18	0
République bolivarienne du Venezuela	65,21	0,534	0,553	1,750	1,523	12	-7	34	40	18
République centrafricaine ^b	0,12	0,003	0,001	0,008	0,003	-5	-7	-2	2	-6
République dém. pop. lao	0,87	0,005	0,007	0,017	0,020	18	3	34	40	73
République dominicaine	6,44	0,091	0,055	0,299	0,150	2	-2	6	4	5
Rwanda	0,14	0,001	0,001	0,003	0,003	18	7	30	26	10
Saint-Kitts-et-Nevis ^b	0,03	0,001	0,000	0,002	0,001	-1	13	-13	-19	-8
Saint-Vincent-et-les Grenadines ^b	0,02	0,001	0,000	0,002	0,000	-13	-7	-19	9	-50
Sainte-Lucie ^b	0,06	0,001	0,001	0,002	0,001	6	13	-1	-31	-6
Samoa	0,01	0,000	0,000	0,001	0,000	-4	2	-11	11	-10
Sao Tomé-et-Principe	0,00	0,000	0,000	0,000	0,000	4	30	-17	-4	13
Sénégal ^b	1,55	0,015	0,013	0,048	0,036	9	11	7	2	1
Serbie	6,43	-	0,055	-	0,150	-	-	-	-	-
Serbie-et-Monténégro	-	0,027	-	0,090	-	-	15	-	27	-
Seychelles	0,42	0,003	0,004	0,010	0,010	14	12	16	17	25
Sierra Leone	0,22	0,000	0,002	0,001	0,005	60	92	33	14	36
Singapour	271,77	2,196	2,306	7,191	6,349	...	5	19	16	18
Soudan	5,66	0,029	0,048	0,094	0,132	21	12	31	28	17
Sri Lanka	6,89	0,087	0,058	0,283	0,161	4	-2	10	10	8
Suriname ^b	1,20	0,006	0,010	0,021	0,028	20	17	23	6	26
Swaziland ^b	2,06	0,015	0,017	0,047	0,048	15	22	8	4	2
Taipei chinois	223,77	2,412	1,899	7,898	5,227	7	0	14	9	13
Tanzanie	1,69	0,012	0,014	0,038	0,039	15	18	12	14	1
Tchad ^b	3,75	0,003	0,032	0,010	0,088	65	49	84	38	24
Thaïlande	130,79	1,101	1,110	3,604	3,055	11	5	18	14	19
Togo ^b	0,62	0,006	0,005	0,019	0,014	9	18	1	-2	5
Tonga ^b	0,01	0,000	0,000	0,000	0,000	4	25	-13	-32	15
Trinité-et-Tobago	14,15	0,068	0,120	0,223	0,330	22	7	40	52	46
Tunisie	11,51	0,093	0,098	0,305	0,269	12	11	13	8	10
Turquie	85,48	0,443	0,725	1,449	1,997	21	19	22	16	16
Tuvalu ^b	0,00	0,000	0,000	0,000	0,000	135	112	162	-54	...
Uruguay	3,95	0,037	0,034	0,120	0,092	9	-1	21	16	16
Vanuatu ^b	0,05	0,000	0,000	0,001	0,001	12	1	23	3	28
Viet Nam	39,61	0,231	0,336	0,756	0,925	18	12	25	22	22
Yémen	7,29	0,065	0,062	0,213	0,170	10	-1	23	37	14

	<i>Valeur</i>	<i>Part dans les exportations mondiales</i>		<i>Part dans les exportations des économies en développement</i>		<i>Variation annuelle en pourcentage</i>				
	2006	2000	2006	2000	2006	2000-2006	2000-2003	2003-2006	2005	2006
Zambie	3,69	0,011	0,031	0,035	0,086	33	14	56	27	99
Zimbabwe ^b	1,95	0,031	0,017	0,100	0,046	0	-5	5	-4	7
Pour mémoire:										
Économies développées	7 077,05	67,135	60,060	-	-	9	5	13	9	12
Communauté d'États indépendants (CEI)	425,59	2,322	3,612	-	-	20	10	30	28	25
PMA (50)	106,26	0,576	0,902	1,886	2,482	20	8	32	36	28
NPI (6) ^a	1 135,23	10,395	9,634	34,036	26,520	10	3	17	12	15

^a À l'exclusion des réexportations de Hong Kong, Chine.

^b Comprend les estimations de l'OMC.

^c Les exportations de produits indigènes ont été estimées en déduisant les réexportations des exportations totales.

* Rupture dans la série.

- Sans objet.

... Non disponible.

Source: Secrétariat de l'OMC.

Tableau 8: Importations de marchandises des économies et des régions en développement, 2000-2006

	(en milliards de dollars)									
	Valeur		Part dans les importations mondiales		Part dans les importations des économies en développement		Variation annuelle en pourcentage			
	2006	2000	2006	2000	2006	2000-2006	2000-2003	2003-2006	2005	2006
Monde ^a	12 112,84	100,000	100,000	-	-	11	5	17	13	15
Économies en développement ^a	3 771,54	27,381	31,137	100,000	100,000	13	6	21	18	17
Amérique latine	629,91	5,942	5,200	21,702	16,702	8	-2	20	18	19
Économies en développement d'Europe	188,86	1,106	1,559	4,039	5,007	17	12	23	17	18
Afrique	289,78	1,976	2,392	7,218	7,683	14	8	21	22	14
Moyen-Orient	381,07	2,557	3,146	9,337	10,104	15	8	22	20	15
Économies en développement d'Asie ^a	2 281,43	15,791	18,835	57,670	60,491	14	7	21	18	17
Afghanistan ^b	2,96	0,018	0,024	0,066	0,078	17	21	12	15	18
Afrique du Sud ^b	77,28	0,454	0,638	1,657	2,049	17	10	25	17	24
Albanie	3,06	0,017	0,025	0,061	0,081	19	20	18	13	17
Algérie	21,46	0,140	0,177	0,512	0,569	15	11	20	12	5
Angola ^b	11,60	0,046	0,096	0,170	0,308	25	22	28	43	39
Antigua-et-Barbuda ^b	0,59	0,006	0,005	0,023	0,016	6	1	12	10	19
Antilles néerlandaises	2,59	0,044*	0,021	0,16*	0,069	...	-3	...	17	14
Arabie saoudite	66,31	0,462	0,547	1,687	1,758	14	7	22	33	12
Argentine	34,16	0,384	0,282	1,403	0,906	5	-18	35	28	19
Aruba	1,08	0,013	0,009	0,047	0,029	4	1	8	18	5
Bahamas	2,62	0,032	0,022	0,116	0,070	4	-5	14	26	9
Bahreïn	8,94	0,071	0,074	0,258	0,237	12	7	16	23	13
Bangladesh	16,09	0,136	0,133	0,496	0,427	10	6	16	15	16
Barbade	1,59	0,018	0,013	0,064	0,042	5	1	10	14	-1
Belize ^b	0,68	0,008	0,006	0,029	0,018	4	2	7	14	14
Béni ^b	0,99	0,009	0,008	0,034	0,026	8	13	4	0	11
Bhoutan ^b	0,32	0,003	0,003	0,010	0,008	11	12	9	-6	-17
Bolivie	2,82	0,028	0,023	0,102	0,075	7	-4	20	27	20
Bosnie-Herzégovine	7,31	0,047	0,060	0,173	0,194	15	16	15	20	3
Botswana ^b	3,16	0,032	0,026	0,116	0,084	7	6	9	-6	0
Brésil	95,89	0,902	0,792	3,295	2,542	8	-5	24	17	24
Brunéi Darussalam ^b	1,73	0,017	0,014	0,062	0,046	8	6	9	5	16
Burkina Faso ^b	1,45	0,009	0,012	0,034	0,038	15	15	16	1	13
Burundi	0,43	0,002	0,004	0,008	0,011	20	2	40	52	61
Cambodge ^b	4,90	0,030	0,040	0,108	0,130	17	10	24	23	25
Cameroun ^b	2,99	0,023	0,025	0,083	0,079	12	13	11	14	9
Cap-Vert	0,54	0,004	0,004	0,013	0,014	15	15	16	13	24
Chili	38,41	0,283	0,317	1,033	1,018	13	1	26	32	17
Chine	791,46	3,439	6,534	12,558	20,985	23	22	24	18	20
Colombie	26,05	0,176	0,215	0,644	0,691	15	6	23	27	23
Comores ^b	0,11	0,001	0,001	0,002	0,003	17	18	16	10	16
Congo, Rép. dém. du ^b	2,80	0,011	0,023	0,039	0,074	26	32	21	14	23
Congo ^b	1,70	0,007	0,014	0,026	0,045	24	21	27	66	20
Corée, Rép. de	309,38	2,452	2,554	8,954	8,203	12	4	20	16	18
Costa Rica	11,52	0,097	0,095	0,356	0,305	10	6	15	19	17
Côte d'Ivoire ^b	5,31	0,043	0,044	0,155	0,141	18	25	-1
Croatie	21,49	0,120	0,177	0,440	0,570	18	22	15	12	16
Cuba ^b	9,41	0,074	0,078	0,270	0,250	12	-2	27	35	25

	Valeur	Part dans les importations mondiales		Part dans les importations des économies en développement		Variation annuelle en pourcentage				
	2006	2000	2006	2000	2006	2000-2006	2000-2003	2003-2006	2005	2006
Djibouti ^b	0,35	0,003	0,003	0,012	0,009	9	5	13	6	25
Dominique ^b	0,17	0,002	0,001	0,008	0,004	2	-5	9	15	0
Égypte	20,60	0,214	0,170	0,782	0,546	7	-8	24	54	4
El Salvador	7,63	0,076	0,063	0,276	0,202	7	5	10	8	12
Émirats arabes unis	97,75	0,535	0,807	1,953	2,592	19	14	23	17	15
Équateur	12,05	0,057	0,099	0,208	0,319	22	22	22	25	17
Érythrée ^b	0,54	0,007	0,004	0,026	0,014	2	-3	8	3	9
Éthiopie	4,59	0,019	0,038	0,070	0,122	24	19	29	34	11
Ex-République yougoslave de Macédoine	3,76	0,032	0,031	0,117	0,100	10	3	18	10	17
Fidji	1,80	0,013	0,015	0,046	0,048	14	13	14	12	12
Gabon	1,73	0,015	0,014	0,055	0,046	10	2	18	21	17
Gambie ^b	0,26	0,003	0,002	0,010	0,007	5	-6	18	4	8
Ghana	5,50	0,045	0,045	0,166	0,146	11	3	20	41	-4
Grenade ^b	0,29	0,004	0,002	0,013	0,008	3	2	4	36	-11
Guatemala	11,92	0,073*	0,098	0,267*	0,316	14	11	14
Guinée ^b	0,93	0,009	0,008	0,034	0,025	7	2	13	19	13
Guinée-Bissau ^b	0,11	0,001	0,001	0,003	0,003	19	43	-8
Guinée équatoriale ^b	2,50	0,007	0,021	0,025	0,066	33	40	26	35	19
Guyana	0,89	0,009	0,007	0,032	0,023	8	0	15	21	12
Haïti ^b	1,71	0,016	0,014	0,058	0,045	9	5	13	11	17
Honduras	5,42	0,044	0,045	0,159	0,144	11	5	18	18	17
Hong Kong, Chine	335,75	-	-	-	-	8	3	13	10	12
importations non réexportées ^c	35,85	0,533	0,296	1,947	0,951	0	-12	14	3	28
Îles Marshall ^b	0,12	0,001	0,001	0,003	0,003	14	11	17	13	26
Îles Salomon	0,20	0,001	0,002	0,005	0,005	14	1	29	52	8
Inde	174,85	0,787	1,443	2,875	4,636	23	12	34	39	26
Indonésie	80,33	0,666	0,663	2,432	2,130	11	-1	24	38	6
Iran, Rép. islamique d ^b	51,10	0,212	0,422	0,775	1,355	24	21	27	20	34
Iraq ^b	27,94	0,204	0,231	0,747	0,741	13	-9	41	10	19
Israël ^b	49,99	0,576	0,413	2,103	1,325	5	-1	11	10	6
Jamahiriya arabe libyenne	6,95	0,057	0,057	0,208	0,184	11	5	17	-4	14
Jamaïque	5,65	0,051	0,047	0,186	0,150	9	3	16	20	19
Jordanie	11,45	0,070	0,095	0,256	0,304	16	8	26	29	9
Kenya	7,31	0,047	0,060	0,173	0,194	15	6	25	35	19
Kiribati	0,06	0,001	0,001	0,002	0,002	8	9	7	25	-14
Lesotho ^b	1,47	0,012	0,012	0,045	0,039	10	10	11	-5	10
Liban	9,65	0,095*	0,080	0,348*	0,256	8	5	10	0	0
Libéria ^b	0,44	0,010*	0,004	0,037*	0,012	38	-8	43
Macao, Chine	4,56	0,034	0,038	0,126	0,121	12	7	18	13	17
Madagascar	1,49	0,015	0,012	0,056	0,039	7	4	10	-3	4
Malaisie	131,15	1,252	1,083	4,573	3,477	8	1	16	9	14
Malawi	1,21	0,008	0,010	0,030	0,032	15	14	15	24	5
Maldives	0,93	0,006	0,008	0,022	0,025	16	7	25	16	24
Mali	1,86	0,012	0,015	0,045	0,049	15	16	14	19	15
Maroc	23,57	0,176	0,195	0,644	0,625	13	7	18	17	13
Maurice	3,63	0,032	0,030	0,117	0,096	10	4	15	14	15
Mauritanie	0,97	0,005	0,008	0,017	0,026	21	7	36	141	-27
Mexique ^b	268,17	2,791	2,214	10,193	7,110	7	-1	15	13	15
Micronésie ^b	0,11	0,002	0,001	0,006	0,003	1	3	-2	-11	-6
Mongolie	1,49	0,009	0,012	0,034	0,039	16	9	23	16	25
Monténégro	1,78	-	0,015	-	0,047	-	-	-	-	-
Montserrat ^b	0,05	0,000	0,000	0,001	0,001	13	9	17	4	51
Mozambique	2,81	0,018	0,023	0,065	0,074	16	15	17	25	17

	Valeur	Part dans les importations mondiales		Part dans les importations des économies en développement		Variation annuelle en pourcentage				
	2006	2000	2006	2000	2006	2000-2006	2000-2003	2003-2006	2005	2006
Myanmar ^b	2,46	0,037	0,020	0,134	0,065	0	-5	6	-12	28
Namibie	2,92	0,024	0,024	0,086	0,077	11	9	14	10	9
Népal ^b	2,10	0,024	0,017	0,088	0,056	5	4	6	-1	13
Nicaragua	2,99	0,028	0,025	0,101	0,079	9	1	17	17	15
Niger ^b	0,95	0,006	0,008	0,022	0,025	16	16	15	7	18
Nigéria	21,81	0,133	0,180	0,487	0,578	17	8	26	47	5
Nouvelle-Calédonie	2,11	0,014	0,017	0,052	0,056	15	19	11	8	19
Oman	10,92	0,078	0,090	0,286	0,289	13	10	17	0	24
Ouganda	2,50	0,023	0,021	0,086	0,066	8	-4	22	19	22
Pakistan	29,82	0,166	0,246	0,606	0,791	18	6	32	41	18
Panama ^b	4,86	0,052	0,040	0,189	0,129	6	-3	16	16	16
Papouasie-Nouvelle-Guinée	2,25	0,018	0,019	0,064	0,060	12	6	18	4	28
Paraguay	5,88	0,034	0,049	0,122	0,156	18	1	38	20	58
Pérou	15,33	0,113	0,127	0,414	0,406	13	4	22	24	23
Philippines	51,52	0,566	0,425	2,066	1,366	6	3	8	8	9
Polynésie française	1,66	0,015	0,014	0,054	0,044	9	18	1	15	-4
Qatar	16,44	0,050	0,136	0,181	0,436	31	15	50	68	63
République arabe syrienne ^b	9,67	0,058*	0,080	0,213*	0,256	...	10	...	25	2
République bolivarienne du Venezuela	33,62	0,248	0,278	0,905	0,891	13	-17	54	44	40
République centrafricaine	0,24	0,002	0,002	0,007	0,006	13	0	27	16	40
République dém. pop. lao	1,06	0,008	0,009	0,030	0,028	12	-3	30	60	31
République dominicaine	11,19	0,145	0,092	0,529	0,297	3	-7	14	25	13
Rwanda	0,50	0,003	0,004	0,012	0,013	16	7	25	41	24
Saint-Kitts-et-Nevis ^b	0,28	0,003	0,002	0,011	0,007	6	1	11	15	33
Saint-Vincent-et-les Grenadines ^b	0,28	0,002	0,002	0,009	0,007	9	7	11	7	14
Sainte-Lucie	0,59	0,005	0,005	0,020	0,016	9	4	14	10	24
Samoa	0,22	0,002	0,002	0,006	0,006	13	9	17	15	17
Sao Tomé-et-Principe	0,07	0,000	0,001	0,002	0,002	15	11	20	20	42
Sénégal	3,43	0,023	0,028	0,085	0,091	15	16	13	12	7
Serbie	13,17	-	0,109	-	0,349	-	-	-	-	-
Serbie-et-Monténégro	-	0,057	-	0,207	-	-	29	-	-1	-
Seychelles	0,76	0,005	0,006	0,019	0,020	14	6	23	41	9
Sierra Leone	0,39	0,002	0,003	0,008	0,010	17	27	9	20	13
Singapour	238,65	2,055*	1,970	7,507*	6,328	...	0	21	15	19
Soudan	8,07	0,024	0,067	0,087	0,214	32	23	41	66	19
Sri Lanka	10,26	0,110	0,085	0,400	0,272	6	-2	15	11	16
Suriname ^b	0,82	0,008	0,007	0,029	0,022	8	10	5	4	7
Swaziland ^b	2,20	0,016	0,018	0,058	0,058	13	13	13	9	5
Taipei chinois	203,02	2,148	1,676	7,847	5,383	6	-3	17	8	11
Tanzanie	4,25	0,023	0,035	0,085	0,113	19	12	26	22	38
Tchad ^b	1,25	0,005	0,010	0,018	0,033	26	36	17	30	12
Thaïlande	128,64	0,946	1,062	3,455	3,411	13	7	19	25	9
Togo ^b	1,10	0,009	0,009	0,031	0,029	12	11	12	14	10
Tonga ^b	0,12	0,001	0,001	0,004	0,003	9	10	8	15	-1
Trinité-et-Tobago	6,48	0,051	0,054	0,185	0,172	12	6	19	17	14
Tunisie	14,87	0,131	0,123	0,478	0,394	10	8	11	3	13
Turquie	138,29	0,833	1,142	3,041	3,667	17	8	26	20	18
Tuvalu ^b	0,02	0,000	0,000	0,000	0,001	25	46	7	13	47
Uruguay	4,76	0,053	0,039	0,193	0,126	5	-14	30	25	23
Vanuatu ^b	0,14	0,001	0,001	0,005	0,004	8	6	10	9	0
Viet Nam	44,41	0,239	0,367	0,872	1,178	19	17	21	16	20
Yémen	4,94	0,036	0,041	0,130	0,131	13	17	10	22	1

	Valeur	Part dans les importations mondiales		Part dans les importations des économies en développement		Variation annuelle en pourcentage				
	2006	2000	2006	2000	2006	2000-2006	2000-2003	2003-2006	2005	2006
Zambie	2,92	0,015	0,024	0,055	0,077	20	17	23	28	13
Zimbabwe ^b	2,25	0,028	0,019	0,104	0,060	3	-3	10	6	-3
Pour mémoire:										
Économies développées	8 059,80	71,373	66,539	-	-	10	5	14	11	13
Communauté d'États indépendants (CEI)	281,51	1,246	2,324	-	-	23	17	29	25	30
PMA (50)	101,88	0,671	0,841	2,451	2,701	15	11	19	22	18
NPI (6) ^a	1 046,69	9,386	8,641	34,281	27,752	9	1	19	14	16

^a À l'exclusion des réexportations de Hong Kong, Chine.

^b Comprend les estimations de l'OMC.

^c Les importations non réexportées ont été estimées en déduisant les réexportations des importations totales.

* Rupture dans la série.

- Sans objet.

... Non disponible.

Source: Secrétariat de l'OMC.

Tableau 9: Exportations de services commerciaux des économies et des régions en développement, 2000-2005

	(en milliards de dollars)									
	Valeur		Part dans les exportations mondiales		Part dans les exportations des économies en développement		Variation annuelle en pourcentage			
	2005	2000	2005	2000	2005	2000-2005	2000-2003	2003-2005	2004	2005
Monde	2 458,77	100,000	100,000	-	-	10	7	16	20	11
Économies en développement	624,99	24,270	25,419	100,000	100,000	12	7	19	24	15
Amérique latine	83,31	4,060	3,388	16,729	13,330	7	1	16	15	17
Économies en développement d'Europe	39,93	1,681	1,624	6,928	6,389	10	5	17	23	11
Afrique	57,57	2,108	2,341	8,684	9,211	13	11	16	21	12
Moyen-Orient	57,15	2,240	2,324	9,230	9,144	11	9	15	16	14
Économies en développement d'Asie	386,93	14,177	15,737	58,414	61,910	13	7	22	28	15
Afrique du Sud	10,90	0,327*	0,443	1,348*	1,744	16	16	15
Albanie	1,15	0,029	0,047	0,118	0,185	22	17	29	44	16
Algérie	1,83	0,062	0,074	0,256	0,292	15	12	19	24	15
Angola	0,18	0,018	0,007	0,074	0,028	-8	-9	-6	61	-45
Anguilla	0,09	0,004	0,004	0,017	0,015	8	2	18	14	23
Antigua-et-Barbuda	0,45	0,027	0,018	0,112	0,073	2	0	5	13	-1
Antilles néerlandaises	1,79	0,107	0,073	0,439	0,287	2	1	4	6	2
Arabie saoudite	5,92	0,320	0,241	1,318	0,947	4	6	2	2	1
Argentine	6,14	0,320	0,250	1,317	0,982	5	-3	19	17	20
Aruba	1,29	0,066	0,052	0,273	0,206	5	1	12	19	5
Bahamas	2,45	0,130	0,100	0,537	0,393	5	1	10	9	11
Bahreïn	1,66	0,062	0,068	0,258	0,266	12	11	15	24	7
Bangladesh	0,47	0,019	0,019	0,078	0,076	11	12	9	6	13
Barbade	1,41	0,071	0,057	0,291	0,226	6	2	12	5	19
Belize	0,28	0,009	0,011	0,037	0,044	15	13	18	14	23
Bénin	0,18	0,008	0,007	0,035	0,029	7	9	5	25	-12
Bhoutan	0,05	0,001	0,002	0,005	0,007	21	12	37	26	48
Bolivie	0,47	0,014	0,019	0,057	0,076	18	19	16	15	18
Bosnie-Herzégovine	0,95	0,030	0,039	0,124	0,152	16	17	15	20	10
Botswana	0,84	0,020	0,034	0,084	0,135	23	27	16	19	14
Brésil	14,90	0,600	0,606	2,472	2,384	11	2	25	21	28
Brunéi Darussalam	0,62	0,013	0,025	0,055	0,099	26	30	19	25	14
Burkina Faso	0,21	0,002	0,009	0,008	0,034	49	16	118	46	226
Burundi	0,01	0,000	0,000	0,001	0,001	26	3	70	77	63
Cambodge	1,05	0,028	0,043	0,117	0,168	20	8	40	46	34
Cameroun	0,45	0,038	0,018	0,159	0,072	-5	-12	7	13	1
Cap-Vert	0,25	0,007	0,010	0,028	0,040	20	28	9	6	13
Chili	6,93	0,267	0,282	1,102	1,108	12	8	18	19	16
Chine	73,91	2,018	3,006	8,316	11,826	20	15	26	34	19
Colombie	2,59	0,133	0,105	0,547	0,414	5	-2	18	18	19
Comores	0,04	0,003	0,002	0,010	0,006	1	-11	20	19	21
Congo	0,22	0,009	0,009	0,036	0,036	11	12	10	-1	22
Corée, République de	43,71	1,992	1,778	8,206	6,994	8	2	17	28	8
Costa Rica	2,58	0,129	0,105	0,532	0,413	6	1	14	11	17
Côte d'Ivoire	0,66	0,028	0,027	0,114	0,105	10	11	8	14	3
Croatie	9,92	0,272	0,403	1,119	1,587	20	28	8	9	6
Cuba	11,24	0,397	0,457	1,634	1,799	14	0	37	21	56
Djibouti	0,09	0,005	0,004	0,019	0,015	7	8	4	0	9

	Valeur	Part dans les exportations mondiales			Part dans les exportations des économies en développement						Variation annuelle en pourcentage				
	2005	2000	2005	2000	2005	2000-2005	2000-2003	2003-2005	2004	2005					
Dominique	0,08	0,006	0,003	0,024	0,013	-1	-4	4	13	-4					
Égypte	14,45	0,649	0,588	2,672	2,312	8	4	15	30	3					
El Salvador	1,12	0,045	0,045	0,186	0,179	11	10	11	13	9					
Émirats arabes unis	3,29	0,123	0,134	0,509	0,526	12	8	18	9	29					
Équateur	0,94	0,053	0,038	0,219	0,150	3	1	8	16	0					
Éthiopie	0,79	0,026	0,032	0,107	0,126	15	15	16	36	-1					
Ex-République yougoslave de Macédoine	0,45	0,019	0,018	0,080	0,071	9	2	21	25	16					
Fidji	0,76	0,030	0,031	0,122	0,122	11	8	16	15	18					
Gabon	0,14	0,011	0,006	0,047	0,022	-4	-1	-10	-19	0					
Gambie	0,08	0,004	0,003	0,017	0,013	5	10	-3	-13	9					
Ghana	1,04	0,033	0,042	0,135	0,167	16	8	30	12	53					
Grenade	0,13	0,010	0,005	0,040	0,020	-3	-3	-2	18	-19					
Guatemala	1,14	0,047	0,046	0,194	0,182	10	11	9	11	7					
Guinée équatoriale	0,05	0,001	0,002	0,003	0,008	40	37	45	47	42					
Guinée-Bissau	0,00	0,000	0,000	0,001	0,001	0	2	-3	17	-20					
Guyana	0,15	0,011	0,006	0,047	0,024	-3	-3	-3	3	-9					
Haïti	0,11	0,011	0,005	0,044	0,018	-7	-10	-2	-22	23					
Honduras	0,72	0,029	0,029	0,118	0,115	11	8	15	22	9					
Hong Kong, Chine	63,70	2,702	2,591	11,135	10,193	10	5	17	18	16					
Îles Salomon	0,04	0,003	0,002	0,014	0,007	-4	-20	28	22	34					
Inde	54,38	1,073*	2,212	4,422*	8,701	...	13					
Israël	17,46	1,003	0,710	4,131	2,794	3	-4	15	20	9					
Jamahiriya arabe libyenne	0,42	0,008	0,017	0,033	0,067	29	40	13	7	19					
Jamaïque	2,30	0,133	0,093	0,548	0,367	3	2	4	8	1					
Jordanie	2,19	0,107	0,089	0,441	0,350	6	2	13	19	7					
Kenya	1,52	0,049	0,062	0,201	0,244	16	6	32	40	24					
Koweït	3,79	0,104	0,154	0,428	0,606	20	4	47	41	52					
Lesotho	0,05	0,002	0,002	0,010	0,007	5	6	4	29	-16					
Liban	10,74	0,252	0,437	1,038	1,718	23	36	7	2	11					
Macao, Chine	8,61	0,220	0,350	0,905	1,378	21	20	24	44	7					
Madagascar	0,42	0,021	0,017	0,087	0,067	6	-7	29	42	17					
Malaisie	19,46	0,925	0,792	3,810	3,114	7	-1	20	24	17					
Malawi	0,04	0,002	0,002	0,009	0,007	5	5	4	3	4					
Maldives	0,32	0,023	0,013	0,095	0,051	-2	7	-14	18	-37					
Mali	0,25	0,006	0,010	0,025	0,041	22	31	10	9	12					
Maroc	7,57	0,191	0,308	0,787	1,211	22	22	22	23	20					
Maurice	1,60	0,071	0,065	0,294	0,257	9	6	12	14	11					
Mexique	16,10	0,908	0,655	3,743	2,576	3	-3	14	12	15					
Mongolie	0,41	0,005	0,017	0,020	0,065	41	40	42	62	24					
Montserrat	0,01	0,001	0,001	0,004	0,002	-2	-10	11	25	-2					
Mozambique	0,32	0,022	0,013	0,090	0,050	-1	-3	3	-18	28					
Namibie	0,40	0,014	0,016	0,058	0,064	13	24	-1	14	-14					
Népal	0,27	0,027	0,011	0,113	0,043	-8	-10	-5	18	-24					
Nicaragua	0,27	0,012	0,011	0,051	0,043	8	6	11	12	9					
Niger	0,08	0,002	0,003	0,010	0,014	19	17	22	55	-4					
Nigéria	4,16	0,123	0,169	0,506	0,666	18	24	9	-4	25					
Nouvelle-Calédonie	0,36	...	0,015	...	0,058	4	17	-7					
Oman	0,82	...	0,033	...	0,131	13	13	13					
Ouganda	0,49	0,014	0,020	0,056	0,079	19	8	39	36	43					
Pakistan	2,04	0,086	0,083	0,354	0,327	10	5	18	16	19					
Panama	3,11	0,131	0,126	0,541	0,497	10	8	12	9	15					
Paouasie-Nouvelle-Guinée	0,29	0,016	0,012	0,067	0,046	3	-3	14	-17	58					
Paraguay	0,62	0,038	0,025	0,158	0,098	1	-1	6	9	3					

	Valeur	Part dans les exportations mondiales		Part dans les exportations des économies en développement		Variation annuelle en pourcentage				
	2005	2000	2005	2000	2005	2000-2005	2000-2003	2003-2005	2004	2005
Pérou	2,06	0,095	0,084	0,392	0,329	8	4	14	14	15
Philippines	4,46	0,226	0,181	0,932	0,714	6	0	15	19	10
Qatar	5,78	0,047	0,235	0,193	0,924	53	45	64	54	74
République arabe syrienne	2,83	0,099	0,115	0,408	0,452	14	-7	55	101	19
République bolivarienne du Venezuela	1,26	0,071	0,051	0,292	0,202	4	-9	26	30	23
République centrafricaine	0,01	0,001	0,000	0,002	0,002	2	-13	30	62	4
République dém. pop. lao	0,19	0,009	0,008	0,037	0,031	7	-3	25	37	14
République dominicaine	3,84	0,210	0,156	0,867	0,614	4	3	6	1	12
Rwanda	0,08	0,003	0,003	0,011	0,013	15
Saint-Kitts-et-Nevis	0,14	0,006	0,006	0,026	0,022	8	3	16	26	6
Saint-Vincent-et-les Grenadines	0,15	0,008	0,006	0,035	0,025	4	1	9	9	8
Sainte-Lucie	0,39	0,022	0,016	0,089	0,062	4	-1	11	15	6
Samoa	0,11	...	0,005	...	0,018	18
Sao Tomé-et-Principe	0,02	0,001	0,001	0,004	0,003	6	9	3	0	7
Sénégal	0,69	0,022	0,028	0,091	0,110	16	14	19	23	15
Serbie-et-Monténégro	1,91	0,042	0,078	0,172	0,305	25	22	30	48	14
Seychelles	0,35	0,018	0,014	0,075	0,055	5	4	6	-1	12
Sierra Leone	0,08	0,003	0,003	0,011	0,012	15	19	9	-7	27
Singapour	51,20	1,880	2,082	7,745	8,192	13	9	19	29	10
Soudan	0,10	0,002	0,004	0,007	0,016	33	9	80	12	188
Sri Lanka	1,52	0,061	0,062	0,252	0,243	11	15	5	8	1
Suriname	0,18	0,006	0,007	0,024	0,029	16	-15	88	150	42
Swaziland	0,27	0,015	0,011	0,062	0,044	4	4	4	79	-39
Taipei chinois	25,57	1,332	1,040	5,487	4,092	5	5	5	11	0
Tanzanie	1,18	0,039	0,048	0,159	0,189	15	16	15	18	12
Tchad	0,06	0,001	0,003	0,006	0,010	24	18	33	26	40
Thaïlande	20,01	0,923	0,814	3,803	3,202	8	4	13	21	6
Togo	0,15	0,003	0,006	0,013	0,023	26	16	42	69	19
Tonga	0,03	0,001	0,001	0,004	0,005	16	16	16	-5	42
Trinité-et-Tobago	0,80	0,036	0,033	0,150	0,129	8	7	9	25	-4
Tunisie	3,88	0,179	0,158	0,739	0,621	8	2	17	24	10
Turquie	25,55	1,290	1,039	5,315	4,088	6	-2	19	27	13
Uruguay	1,29	0,084	0,052	0,344	0,206	1	-15	29	40	18
Vanuatu	0,10	0,008	0,004	0,033	0,017	-2	-7	4	0	8
Viet Nam	4,18	0,181	0,170	0,745	0,668	9	7	13	18	8
Yémen	0,29	0,012	0,012	0,048	0,046	10	12	8	19	-2
Pour mémoire:										
Économies développées	1 792,46	74,552	72,901	-	-	10	7	14	19	10
Communauté d'États indépendants (CEI)	41,32	1,178	1,681	-	-	19	15	24	28	20
PMA (50)	10,02	0,416	0,408	1,714	1,604	10	6	16	21	10
NPI (6)	223,66	9,753	9,096	40,186	35,786	9	5	16	22	10

* Rupture dans la série.
- Sans objet.
... Non disponible.

Source: Secrétariat de l'OMC.

Tableau 10: Importations de services commerciaux des économies et des régions en développement, 2000-2005

(en milliards de dollars)

	Valeur		Part dans les importations mondiales		Part dans les importations des économies en développement		Variation annuelle en pourcentage				
	2005	2000	2005	2000	2005	2000-2005	2000-2003	2003-2005	2004	2005	
Monde	2 379,80	100,000	100,000	-	-	10	7	15	19	11	
Économies en développement	681,60	27,125	28,641	100,000	100,000	11	6	20	23	17	
Amérique latine	91,46	4,832	3,843	17,813	13,419	5	-1	15	13	18	
Économies en développement d'Europe	17,77	0,719	0,747	2,652	2,608	11	4	22	33	13	
Afrique	71,49	2,547	3,004	9,389	10,489	14	8	22	24	21	
Moyen-Orient	88,18	3,302	3,705	12,173	12,937	13	7	21	23	19	
Économies en développement d'Asie	412,52	15,718	17,334	57,949	60,522	12	7	20	25	16	
Afrique du Sud	11,86	0,383*	0,498	1,411*	1,740	23	28	18	
Albanie	1,32	0,028	0,055	0,103	0,193	26	21	34	35	33	
Algérie	3,00	0,095	0,126	0,352	0,440	16	2	41	65	20	
Angola	6,19	0,154	0,260	0,566	0,908	22	13	38	31	45	
Anguilla	0,05	0,003	0,002	0,010	0,007	5	1	10	9	11	
Antigua-et-Barbuda	0,20	0,010	0,008	0,037	0,029	6	6	6	5	8	
Antilles néerlandaises	0,81	0,049	0,034	0,182	0,118	2	3	0	-2	2	
Arabie saoudite	14,24	0,739	0,598	2,726	2,089	5	-10	34	39	29	
Argentine	7,35	0,606	0,309	2,235	1,079	-4	-15	16	17	15	
Aruba	0,90	0,042	0,038	0,155	0,132	8	4	14	10	18	
Bahamas	1,30	0,066	0,054	0,242	0,190	6	1	13	16	11	
Bahreïn	0,98	0,050	0,041	0,184	0,143	6	6	5	5	5	
Bangladesh	2,01	0,103	0,085	0,380	0,295	6	2	12	15	10	
Barbade	0,64	0,031	0,027	0,115	0,093	7	2	14	6	22	
Belize	0,15	0,008	0,006	0,029	0,021	5	5	5	5	4	
Bénin	0,27	0,013	0,011	0,046	0,039	7	9	5	12	-2	
Bhoutan	0,06	0,002	0,002	0,007	0,008	14	13	17	-6	45	
Bolivie	0,66	0,030	0,028	0,112	0,097	8	6	11	10	13	
Bosnie-Herzégovine	0,45	0,017	0,019	0,064	0,066	12	14	9	13	6	
Botswana	0,84	0,036	0,035	0,134	0,123	9	7	14	20	7	
Brésil	22,30	1,054	0,937	3,885	3,271	7	-3	25	12	38	
Brunéi Darussalam	1,11	0,052	0,047	0,192	0,163	8	10	4	4	3	
Burkina Faso	0,35	0,009	0,015	0,033	0,051	21	20	24	26	22	
Burundi	0,10	0,002	0,004	0,009	0,015	23	2	64	61	66	
Cambodge	0,62	0,022	0,026	0,080	0,091	14	10	21	18	24	
Cameroun	0,96	0,063	0,040	0,233	0,140	0	4	-5	3	-12	
Cap-Vert	0,20	0,007	0,008	0,024	0,029	16	27	1	-3	5	
Chili	7,52	0,316	0,316	1,164	1,104	10	6	16	20	13	
Chine	83,17	2,427	3,495	8,946	12,202	18	15	23	31	16	
Colombie	4,70	0,219	0,198	0,809	0,690	8	1	19	17	21	
Comores	0,05	0,002	0,002	0,006	0,007	15	16	12	13	11	
Congo	1,55	0,049	0,065	0,182	0,227	16	6	34	17	53	
Corée, République de	58,06	2,230	2,439	8,222	8,517	12	7	21	24	18	
Costa Rica	1,50	0,085	0,063	0,315	0,220	4	-1	10	11	10	
Côte d'Ivoire	1,94	0,077	0,082	0,285	0,285	11	13	8	14	2	
Croatie	3,35	0,121	0,141	0,445	0,491	13	18	7	19	-5	
Cuba	1,58	0,105	0,067	0,388	0,232	0	-6	10	14	7	
Djibouti	0,08	0,004	0,003	0,016	0,011	3	-1	10	11	8	
Dominique	0,05	0,003	0,002	0,012	0,007	0	-6	11	12	9	

	Valeur	Part dans les importations mondiales		Part dans les importations des économies en développement		Variation annuelle en pourcentage				
	2005	2000	2005	2000	2005	2000-2005	2000-2003	2003-2005	2004	2005
Égypte	9,51	0,485	0,400	1,787	1,395	6	-6	25	24	27
El Salvador	1,19	0,062	0,050	0,227	0,175	6	4	7	9	6
Émirats arabes unis	17,35	0,560	0,729	2,064	2,546	16	11	23	28	18
Équateur	2,05	0,083	0,086	0,306	0,301	11	9	14	20	8
Éthiopie	1,18	0,032	0,050	0,119	0,173	20	13	31	35	26
Ex-République yougoslave de Macédoine	0,48	0,018	0,020	0,065	0,071	13	7	23	37	10
Fidji	0,49	0,026	0,021	0,095	0,072	5	-2	16	25	8
Gabon	1,17	0,057	0,049	0,211	0,172	7	-1	19	12	27
Gambie	0,05	0,004	0,002	0,015	0,007	-6	-16	12	26	-1
Ghana	1,13	0,035	0,048	0,128	0,166	17	12	24	21	28
Grenade	0,09	0,006	0,004	0,021	0,014	2	-3	10	6	15
Guatemala	1,42	0,053	0,060	0,196	0,209	13	11	15	16	13
Guinée équatoriale	1,48	0,037	0,062	0,138	0,218	22	22	22	22	22
Guinée-Bissau	0,04	0,002	0,002	0,007	0,006	8	8	8	18	-2
Guyana	0,20	0,013	0,008	0,048	0,029	0	-4	7	21	-5
Haïti	0,43	0,018	0,018	0,067	0,063	10	2	23	5	44
Honduras	0,83	0,039	0,035	0,146	0,122	7	4	12	13	12
Hong Kong, Chine	33,84	1,664	1,422	6,134	4,964	7	2	14	19	9
Îles Salomon	0,04	0,005	0,002	0,018	0,005	-13	-11	-16	-20	-12
Inde	49,19	1,279*	2,067	4,714*	7,218	...	11
Israël	13,49	0,792	0,567	2,921	1,980	3	-2	11	15	7
Jamahiriya arabe libyenne	2,13	0,055	0,089	0,203	0,312	21	23	18	15	21
Jamaïque	1,68	0,094	0,071	0,347	0,247	4	3	5	9	0
Jordanie	2,46	0,099	0,104	0,365	0,362	11	5	21	17	25
Kenya	0,95	0,045	0,040	0,166	0,139	7	-5	28	39	18
Koweït	7,57	0,277	0,318	1,020	1,111	13	11	17	14	20
Lesotho	0,08	0,003	0,003	0,010	0,012	14	19	7	24	-8
Liban	7,84	0,183	0,329	0,674	1,150	24	34	10	27	-5
Macao, Chine	1,54	0,055	0,065	0,203	0,225	14	12	16	16	15
Madagascar	0,46	0,027	0,019	0,099	0,068	3	7	-2	-1	-2
Malaisie	21,75	1,124	0,914	4,142	3,191	6	1	12	8	16
Malawi	0,22	0,011	0,009	0,042	0,033	6	4	8	12	5
Maldives	0,20	0,007	0,008	0,027	0,030	13	3	30	31	30
Mali	0,58	0,022	0,024	0,081	0,086	12	14	10	11	10
Maroc	3,10	0,103	0,130	0,379	0,455	15	16	15	19	11
Maurice	1,21	0,051	0,051	0,187	0,178	10	5	18	15	21
Mexique	20,92	1,131	0,879	4,171	3,069	5	2	9	10	9
Mongolie	0,47	0,011	0,020	0,039	0,069	24	16	37	100	-6
Montserrat	0,02	0,001	0,001	0,003	0,002	9	6	12	30	-3
Mozambique	0,63	0,030	0,026	0,109	0,092	7	8	6	-8	23
Namibie	0,33	0,022	0,014	0,080	0,048	1	-9	17	55	-12
Népal	0,42	0,013	0,018	0,048	0,062	17	10	28	46	13
Nicaragua	0,42	0,023	0,018	0,083	0,062	5	2	10	9	10
Niger	0,28	0,008	0,012	0,031	0,041	17	12	26	43	12
Nigéria	7,32	0,213	0,308	0,784	1,074	18	22	13	5	23
Nouvelle-Calédonie	0,87	...	0,037	...	0,128	27	11	46
Oman	3,05	...	0,128	...	0,448	18	26	11
Ouganda	0,78	0,031	0,033	0,114	0,115	11	2	27	33	21
Pakistan	7,21	0,143	0,303	0,526	1,058	28	14	52	64	41
Panama	1,67	0,074	0,070	0,273	0,245	9	5	16	13	18
Paouasie-Nouvelle-Guinée	1,15	0,052	0,048	0,193	0,169	8	4	16	12	19
Paraguay	0,32	0,026	0,014	0,097	0,048	-4	-7	1	-10	13
Pérou	2,96	0,143	0,124	0,526	0,434	7	5	10	8	13

	Valeur		Part dans les importations mondiales		Part dans les importations des économies en développement		Variation annuelle en pourcentage			
	2005	2000	2005	2000	2005	2000-2005	2000-2003	2003-2005	2004	2005
Philippines	5,79	0,350	0,243	1,291	0,849	2	1	4	8	0
Qatar	7,78	0,170	0,327	0,626	1,142	25	13	47	26	70
Réplique arabe syrienne	2,14	0,099	0,090	0,366	0,313	8	5	12	11	13
République bolivarienne du Venezuela	5,06	0,287	0,212	1,057	0,742	4	-8	25	31	19
République centrafricaine	0,12	0,008	0,005	0,028	0,018	1	-7	16	12	19
République dém. pop. lao	0,17	0,001	0,007	0,003	0,025	67	100	27	25	29
République dominicaine	1,41	0,091	0,059	0,334	0,207	1	-4	9	-1	21
Rwanda	0,18	0,008	0,007	0,028	0,026	9
Saint-Kitts-et-Nevis	0,09	0,005	0,004	0,018	0,013	4	1	8	5	11
Saint-Vincent-et-les Grenadines	0,07	0,004	0,003	0,013	0,011	7	5	10	13	6
Sainte-Lucie	0,16	0,009	0,007	0,031	0,023	5	4	6	4	9
Samoa	0,05	...	0,002	...	0,008	25
Sao Tomé-et-Principe	0,02	0,001	0,001	0,002	0,003	23	34	9	10	8
Sénégal	0,78	0,027	0,033	0,099	0,114	14	13	17	20	14
Serbie-et-Monténégro	1,48	0,020	0,062	0,073	0,217	38	39	36	50	24
Seychelles	0,25	0,013	0,011	0,046	0,037	6	5	9	-1	19
Sierra Leone	0,09	0,006	0,004	0,020	0,013	1	3	-2	-2	-2
Singapour	54,08	1,988	2,272	7,330	7,934	13	10	17	26	9
Soudan	1,80	0,043	0,076	0,158	0,264	23	8	50	27	76
Sri Lanka	2,05	0,108	0,086	0,397	0,301	5	1	12	14	10
Suriname	0,34	0,012	0,014	0,044	0,050	14	2	34	33	35
Swaziland	0,43	0,020	0,018	0,074	0,063	8	-1	21	111	-30
Taipei chinois	31,42	1,726	1,320	6,364	4,610	4	-1	13	20	5
Tanzanie	1,09	0,042	0,046	0,155	0,160	12	3	26	33	19
Tchad	1,50	0,016	0,063	0,057	0,220	45	52	36	65	11
Thaïlande	26,97	1,037	1,133	3,824	3,957	12	5	22	27	18
Togo	0,28	0,008	0,012	0,029	0,041	19	21	16	16	17
Tonga	0,05	0,001	0,002	0,005	0,007	21	29	11	13	8
Trinité-et-Tobago	0,31	0,025	0,013	0,091	0,045	-3	-3	-4	-6	-2
Tunisie	2,07	0,076	0,087	0,279	0,303	13	10	17	24	11
Turquie	10,70	0,516	0,449	1,902	1,569	7	-4	26	37	16
Uruguay	0,90	0,057	0,038	0,210	0,132	1	-11	22	24	20
Vanuatu	0,07	0,004	0,003	0,016	0,010	2	-4	11	9	12
Viet Nam	5,28	0,220	0,222	0,811	0,775	10	8	14	17	11
Yémen	1,10	0,051	0,046	0,189	0,162	8	8	8	6	10
Pour mémoire:										
Économies développées	1 637,70	71,246	68,817	-	-	9	7	13	17	8
Communauté d'États indépendants (CEI)	60,50	1,630	2,542	-	-	20	18	24	28	19
PMA (50)	27,06	0,891	1,137	3,284	3,969	16	10	24	23	25
NPI (6)	226,11	9,769	9,501	36,016	33,174	9	5	17	22	12

* Rupture dans la série.
- Sans objet.
... Non disponible.

Source: Secrétariat de l'OMC.

Tableau 11: Rapport entre les exportations et les importations de marchandises et le PIB, pour certaines économies en développement, 2000-2006

	(ratio)				
	Exportations/PIB		Importations/PIB		
	2000	2006	2000	2006	
Singapour	1,49	2,06	Singapour	1,45	1,81
exportations de produits indigènes	0,85	1,08	importations non réexportées	0,81	0,83
Hong Kong, Chine	1,20	1,70	Hong Kong, Chine	1,27	1,77
exportations de produits indigènes	0,14	0,12	importations non réexportées	0,21	0,19
Malaisie	1,09	1,06	Kiribati	0,85	1,06
Papouasie-Nouvelle-Guinée	0,59	0,95	Seychelles	0,56	1,02
Guinée équatoriale	0,89	0,94	Guyana	0,80	1,02
Congo	0,77	0,86	Maldives	0,62	0,94
Émirats arabes unis	0,71	0,83	Sao Tomé-et-Principe	0,65	0,90
Angola	0,87	0,80	Lesotho	0,98	0,90
Jamahiriya arabe libyenne	0,37	0,78	Malaisie	0,91	0,87
Swaziland	0,65	0,78	Swaziland	0,75	0,83
Bahreïn	0,78	0,72	Jordanie	0,54	0,80
Trinité-et-Tobago	0,52	0,71	Viet Nam	0,50	0,73
Guyana	0,70	0,69	Libéria	1,26	0,71
Brunéi Darussalam	0,65	0,67	Cambodge	0,53	0,69
Viet Nam	0,46	0,65	Paraguay	0,31	0,67

Source: Secrétariat de l'OMC et Fonds monétaire international.

Tableau 12: Exportations et importations de marchandises par habitant, pour certaines économies en développement, 2000-2006

	(dollars par habitant)				
	Exportations par habitant		Importations par habitant		
	2000	2006	2000	2006	
Singapour	34 297	61 529	Singapour	33 486	54 030
exportations de produits indigènes	19 588	32 407	importations non réexportées	18 777	24 909
Hong Kong, Chine	30 197	46 757	Hong Kong, Chine	31 889	48 653
exportations de produits indigènes	3 507	3 299	importations non réexportées	5 199	5 195
Qatar	18 610	40 634	Qatar	5 220	19 618
Émirats arabes unis	15 348	27 660	Émirats arabes unis	10 782	19 403
Brunéi Darussalam	12 009	20 370	Bahreïn	6 915	11 942
Koweït	8 767	17 982	Seychelles	4 500	9 205
Bahreïn	9 246	15 438	Taipei chinois	6 313	8 836
Trinité-et-Tobago	3 387	10 899	Bahamas	6 845	7 976
Taipei chinois	6 794	9 740	Israël	6 194	7 273
Arabie saoudite	3 789	8 842	Antigua-et-Barbuda	5 355	7 195
Oman	4 639	8 305	Saint-Kitts-et-Nevis	4 667	6 829
Guinée équatoriale	1 166	7 344	Corée, Rép. de	3 414	6 406
Israël	5 162	6 758	Barbade	4 330	5 685
Corée, Rép. de	3 665	6 739	Koweït	3 228	5 165
Jamahiriya arabe libyenne	2 522	6 616	Trinité-et-Tobago	2 621	4 996

Source: Secrétariat de l'OMC et Banque mondiale.

Tableau 13: Économies en développement dont les exportations de marchandises par habitant ont été inférieures à 100 dollars en 2006

	(dollars par habitant)	
	2000	2006
Érythrée	9,0	2,1
Gambie	11,4	6,4
Burundi	7,8	7,7
Éthiopie	7,7	13,5
Rwanda	6,8	15,0
Afghanistan	...	17,2
Comores	25,4	17,6
Sao Tomé-et-Principe	20,3	22,9
République centrafricaine	43,3	28,7
Népal	36,1	32,2
Burkina Faso	18,5	32,8
Ouganda	18,9	33,6
Sierra Leone	2,7	38,6
Congo, Rép. dém. du	16,5	38,8
Malawi	33,3	41,2
Niger	26,2	41,7
Cap-Vert	25,2	43,3
Tanzanie	21,8	44,2
Guinée-Bissau	45,4	45,9
Madagascar	53,3	51,9
Libéria	107,3	53,8
Samoa	81,9	57,3
Haïti	42,1	59,8
Kiribati	42,1	65,7
Djibouti	47,4	66,9
Bénin	62,2	73,6
Myanmar	32,8	75,2
Bangladesh	49,6	81,7
Togo	67,7	97,8

Source: Secrétariat de l'OMC et Banque mondiale.

Tableau 14: Part des économies en développement dans les exportations de marchandises, par produit, 2000-2006

(en milliards de dollars et en pourcentage)

	Valeurs		Part dans les exportations mondiales par produit		Part dans les exportations mondiales totales		Part dans les exportations totales des économies en développement	
	2000	2006	2000	2006	2000	2006	2000	2006
Produits agricoles	165,2	313,7	29,9	33,2	2,6	2,7	8,6	7,3
Produits alimentaires	134,7	256,7	31,2	34,0	2,1	2,2	7,0	6,0
Combustibles et produits des industries extractives	466,0	1 214,4	53,8	53,3	7,4	10,3	24,3	28,4
Combustibles	407,7	1 027,9	60,7	58,1	6,5	8,7	21,3	24,0
Minéraux hors combustibles	58,3	186,6	29,9	36,8	0,9	1,6	3,0	4,4
Produits manufacturés	1 265,4	2 682,0	26,9	32,5	20,2	22,8	66,0	62,7
Fer et acier	34,7	116,5	24,3	31,1	0,6	1,0	1,8	2,7
Machines de bureau et équipement de télécommunication	395,8	774,3	40,9	53,3	6,3	6,6	20,7	18,1
Produits de l'industrie automobile	68,3	167,9	11,8	16,5	1,1	1,4	3,6	3,9
Textiles	78,1	120,1	49,3	54,9	1,2	1,0	4,1	2,8
Vêtements	128,3	210,5	64,8	67,6	2,0	1,8	6,7	4,9
Exportations totales de marchandises	1 916,4	4 280,7	30,5	36,3	30,5	36,3	100,0	100,0

Source: Secrétariat de l'OMC.

Tableau 15: Évolution des exportations de marchandises des économies en développement, par produit, 2000-2006

(en milliards de dollars et en pourcentage)

	Valeurs					Variation annuelle en pourcentage				
	2000	2003	2004	2005	2006	2000-2006	2000-2003	2003-2006	2005	2006
Produits agricoles	165,2	207,7	242,8	274,3	313,7	11	8	15	13	14
Produits alimentaires	134,7	172,8	200,5	227,1	256,7	11	9	14	13	13
Combustibles et produits des industries extractives	466,0	498,1	690,4	963,1	1 214,4	17	2	35	40	26
Combustibles	407,7	432,2	587,2	835,5	1 027,9	17	2	33	42	23
Minéraux hors combustibles	58,3	65,9	103,1	127,6	186,6	21	4	41	24	46
Produits manufacturés	1 265,4	1 550,0	1 944,7	2 280,5	2 682,0	13	7	20	17	18
Fer et acier	34,7	46,4	76,8	92,4	116,5	22	10	36	20	26
Machines de bureau et équipement de télécommunication	395,8	462,4	579,2	662,3	774,3	12	5	19	14	17
Produits de l'industrie automobile	68,3	91,5	117,4	141,3	167,9	16	10	22	20	19
Textiles	78,1	85,5	96,4	108,9	120,1	7	3	12	13	10
Vêtements	128,3	148,6	165,6	181,7	210,5	9	5	12	10	16
Exportations totales de marchandises	1 916,4	2 293,1	2 919,2	3 566,7	4 280,7	14	6	23	22	20

Source: Secrétariat de l'OMC.